

Mobiliář pro cyklisty

Přinášíme informaci o průběhu projektu, jehož hlavním cílem je zajištění podmínek pro ukládání jízdních kol na zastávkách veřejné dopravy tak, aby se zvýšil počet cestujících, kteří díky možnosti bezpečného uložení kola využijí veřejnou dopravu. Součástí projektu tak je uzamykatelný cyklobox a stojan na kola. Předpokládá se, že cykloboxy budou moci využít i další subjekty např. u turistických atrakcí, škol, stravovacích či nákupních zařízení ad., kde si cyklisté budou moci svá kola také bezpečně uložit. Projekt schválila v červnu letošního roku Rada Plzeňského kraje s tím, že zejména pro řešení designu mobiliáře proběhne spolupráce s Fakultou designu a umění Ladislava Sutnara Západočeské university.

Hledání řešení proběhlo formou dvoukolové studentské soutěže, které se zúčastnili studenti 4. ročníku a podáno bylo celkem osm návrhů. V hodnotící komisi byli zástupci Plzeňského kraje, Správy a údržby silnic Plzeňského kraje jako nositele projektu, dále zástupce Útvaru koncepce a rozvoje města Plzně, Plzeňských městských dopravních podniků, Západočeské university, Správy železniční a dopravní cesty i Institutu plánování a rozvoje z Prahy. Zadání soutěže umožňovalo zpracování vlastního návrhu i řešení redesignu již vyráběného cykloboxu. Soutěž měla dvě hodnotící kola, v prvním kole byly vybrány tři nejlepší návrhy nového cykloboxu a jeden návrh redesignu stávajícího cykloboxu. Hodnotícími kritérii byl design a reálnost technického řešení. Komise sledovala samozřejmě i hlavní myšlenky autora, funkcionalitu, možnosti výroby, bezpečnost, materiálové řešení, jeho rozměry, řešení dveří ad. Též byl hodnocen dojem z cykloboxu ve skutečném prostoru, kdy nebyl záměr, aby se cyklobox stal ústředním prvkem, který upoutá pozornost návštěvníka na úkor přirozených dominant, ale zajímavým doplňkem denně navštěvovaného prostředí. Návrhem měl být přesto moderní, pokud možno nadčasový prvek ve veřejném prostoru. Vítězný návrh byl pak vybrán v druhém hodnotícím kole soutěže.

Základní podmínkou řešení je modulárnost systému, která umožní pružně reagovat na poptávku v daných místech. Soutěž byla zadána tak, aby uživatel mohl kolo do boxu snadno zatlačit, aniž by s kolem musel dále manipulovat. Součástí cykloboxů je i řešení elektronického odbavovacího systému, který bude akceptovat platební bankovní karty, Plzeňskou kartu, In kartu Českých drah příp. další nosiče. Též je jednáno o možnostech tarifního zvýhodnění uživatelů cykloboxů ve veřejné dopravě a naopak cenové zvýhodnění předplatitelů veřejné dopravy při ukládání kol do cykloboxů. Cyklobox by měl umět komunikovat se svým správcem a hlásit mimořádné stavy, také by měl nabídnout další doprovodné služby jako nabíjení elektrokol (při dostatečném příkonu), nabíjení malých zařízení USB konektory, kompresor na foukání kol atd. Designové řešení zastřešeného stojanu na kola mělo být zpracováno ve vazbě na design cykloboxu.

Dalším postupem je dopracování vítězného návrhu do zadávací dokumentace pro výběr dodavatele. Po té bude rozhodnuto o způsobu zajištění dodávky i správy cykloboxů a budou vybrána místa pro umístění pilotních cykloboxů.

Finálové návrhy

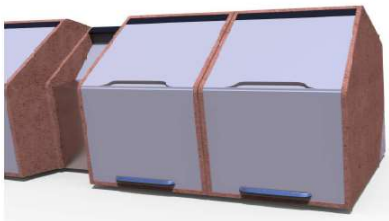
Hana Vykysalová – 4. místo

Řešení tohoto cykloboxu bylo inspirováno moderní architekturou a jejího materiálového řešení. Motto návrhu bylo „Beton jako ochrana před vnějším světem“. Základním materiálem cykloboxu tak je barevně tónovaný beton. Příjemným bonusem tohoto návrhu bylo i řešení dalších doplňujících prvků cykloboxu, které by našly využití při jeho použití ve volném prostoru jako lavička, květník či držák jízdního kola. Dveře jsou řešeny jako posuvné ve vodících lištách.





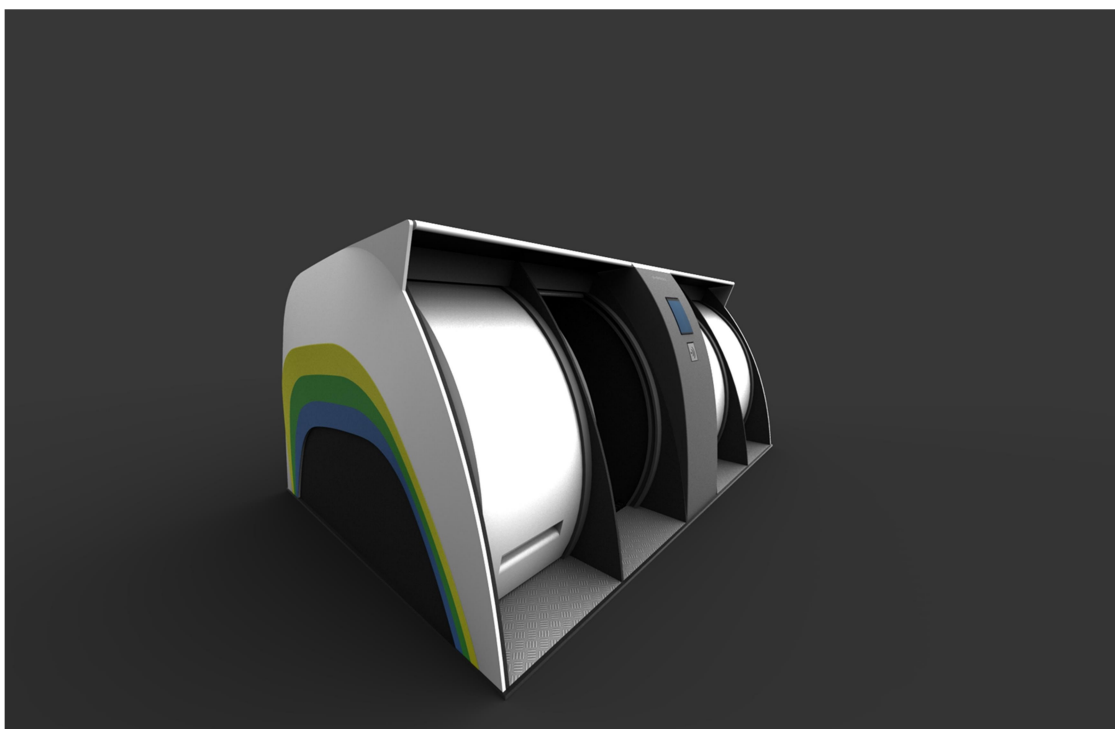
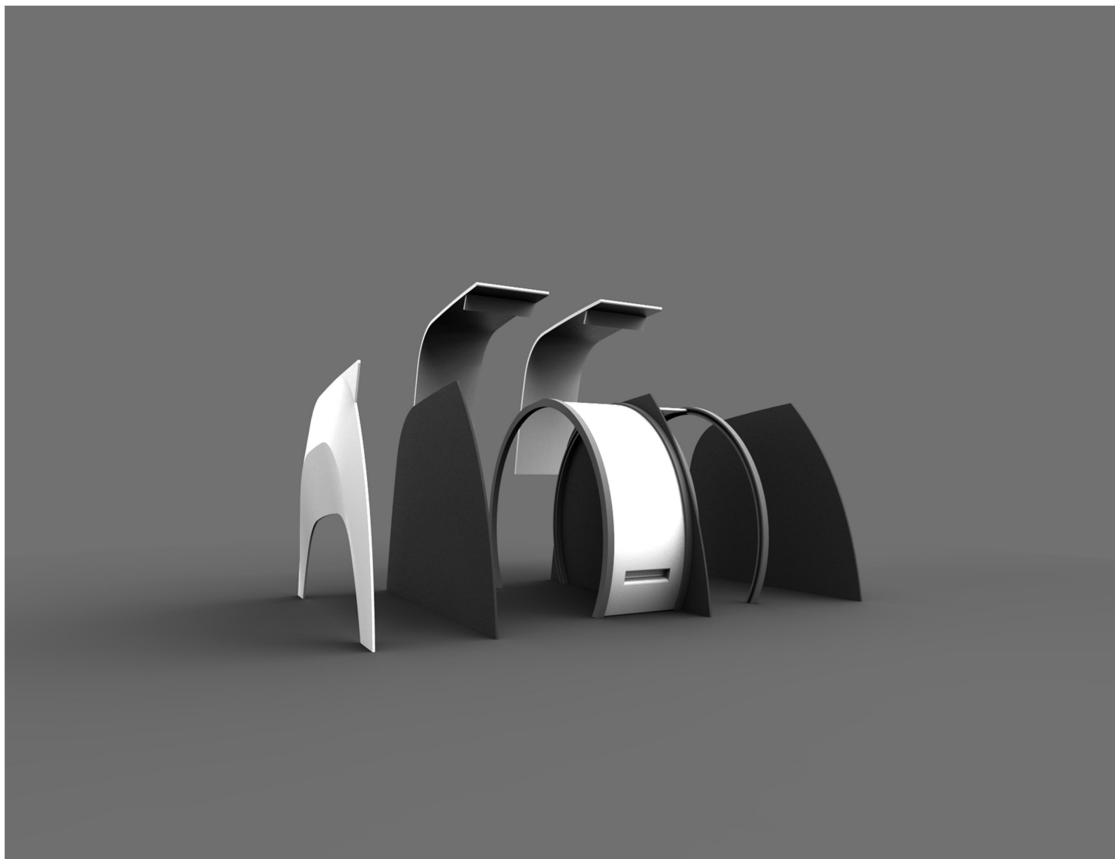
otevírání dveří



Pavel Kotva – 3. místo

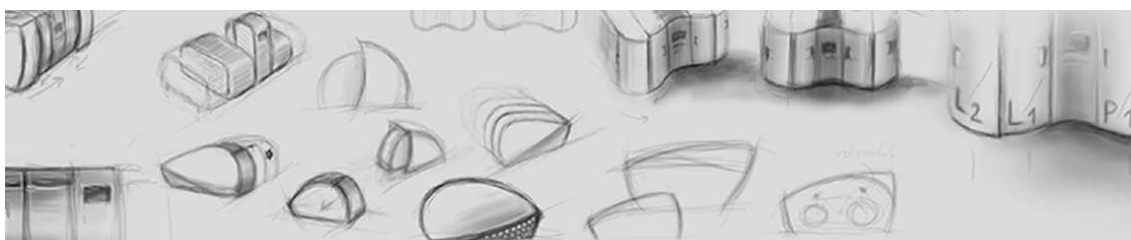
V tomto návrhu byl řešen redesign cykloboxu plzeňského výrobce, jehož zkušenosti s vývojem byly v rámci studentské soutěže také využity. Student se inspiroval v tvarech cestovních zavazadel a cyklobox doplnil tvarovými prvky na bocích i střešní části.

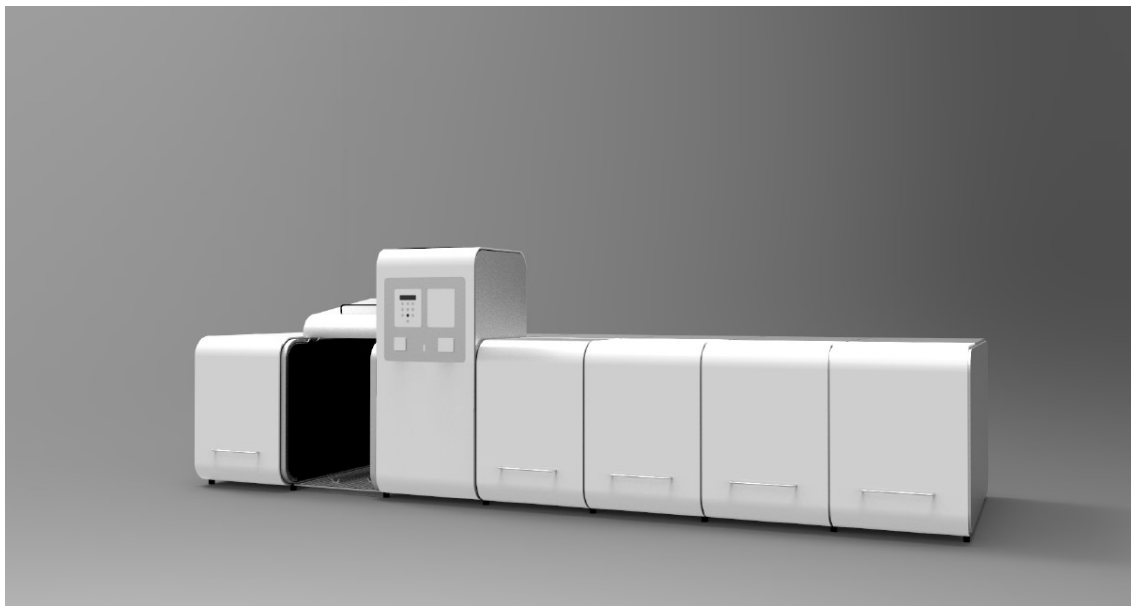




Martina Kačmarská – 2. místo

Cílem autorky bylo nalezení kompromisu pro moderní a staré exteriéry. Tvarová inspirace vycházela například z cestovních zavazadel, ale i domácích spotřebičů či nádobí. V úvodním kole studentka představila dvě tvarová řešení, dále byl rozpracován návrh, jehož základním tvarem je kvádr se zaoblenými hranami. Jednotlivé boxy na kola jsou umístěny naležato, přičemž terminál má shodný tvar s modulem boxu, ale je o 90° přetočený. Materiálovým řešením je lakovaná ocel. Dveře jsou řešeny jako výklopné dvou pantové. Oceněn byl i návrh barevného řešení v barvách Plzeňského kraje.

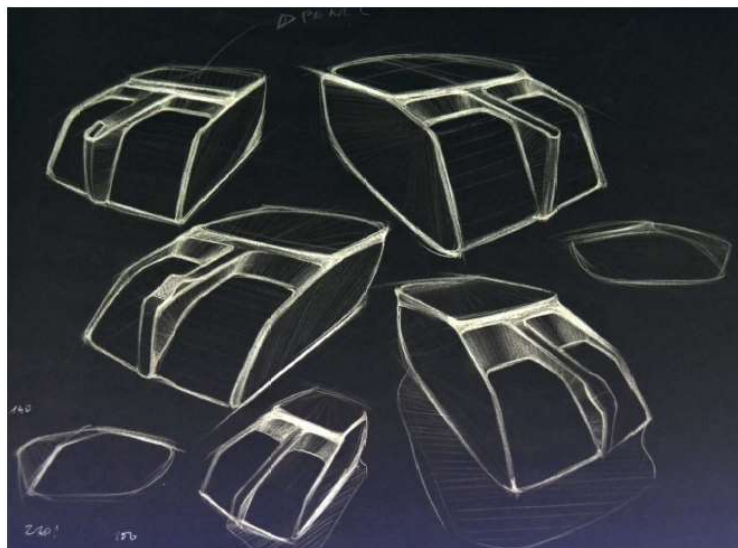


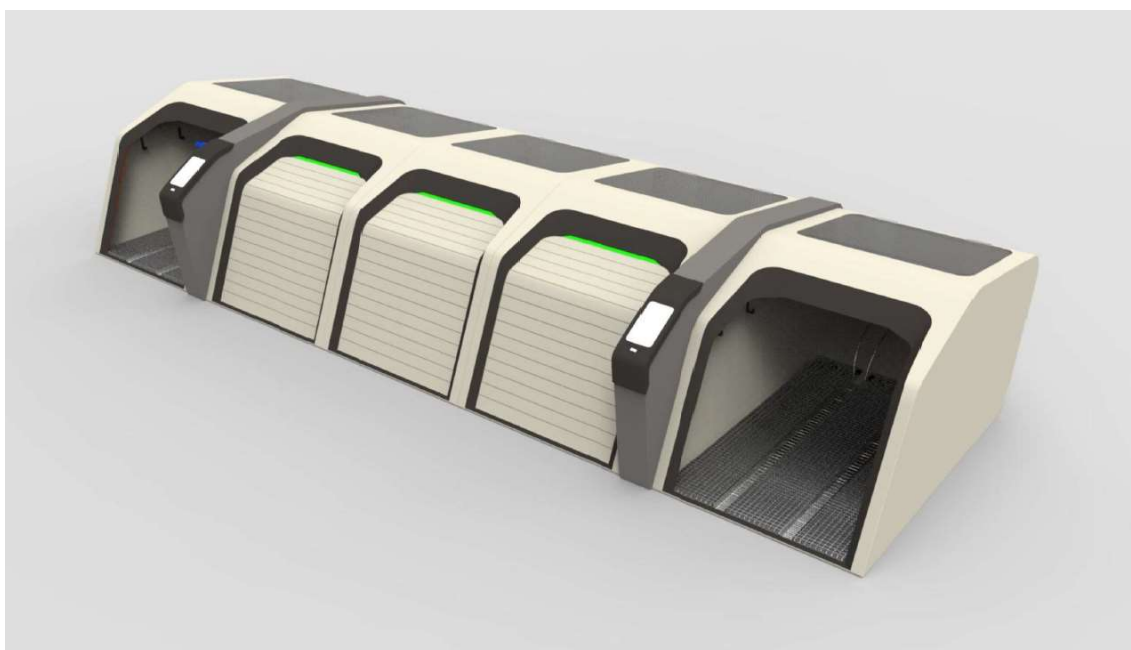
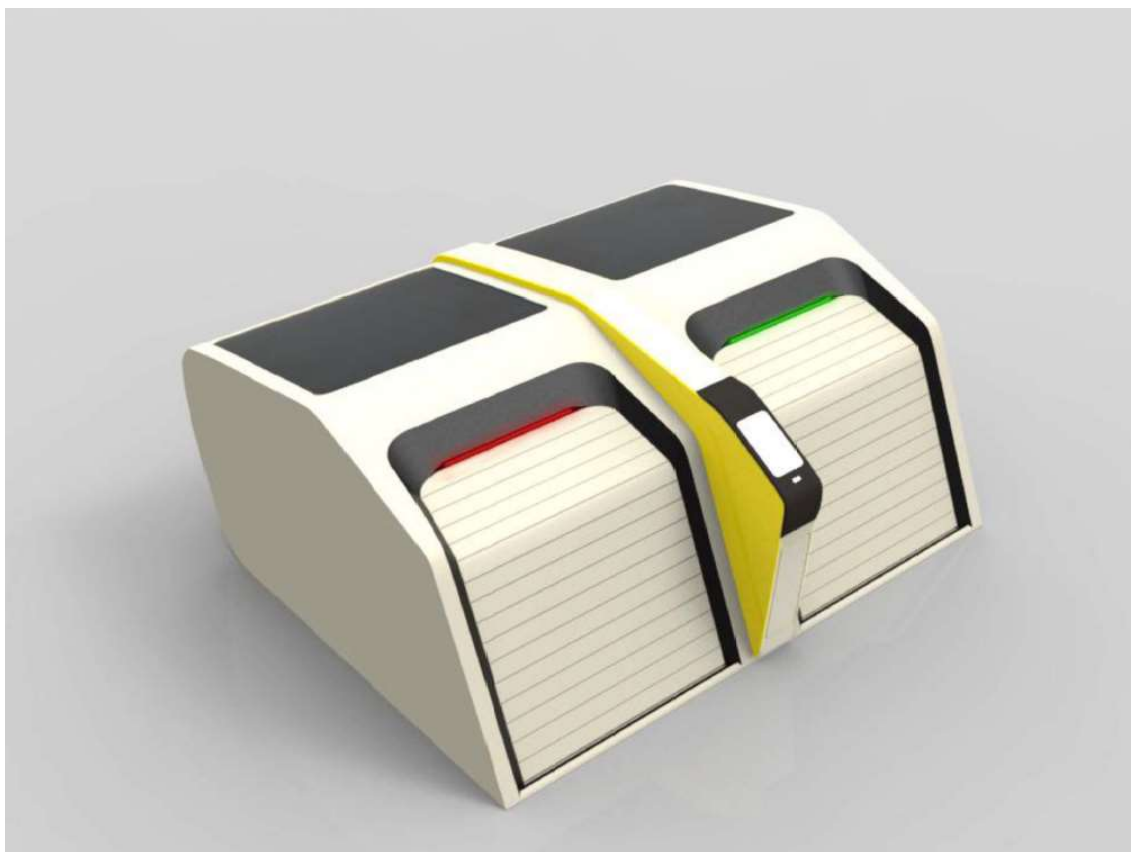


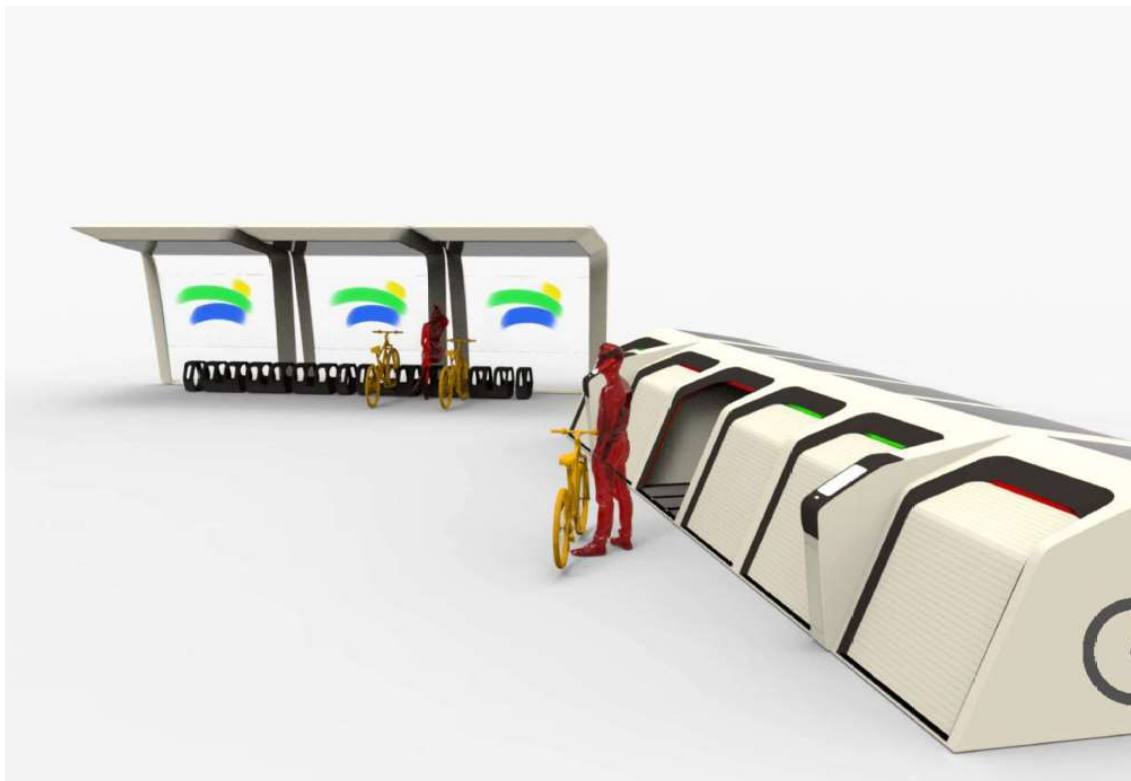


Zuzana Bergmannová – VÍTĚŽNÝ NÁVRH

Autorka hledala tvarovou inspiraci i u interiérových spotřebičů a prvků. Návrh je řešen výškově nízkým boxem, kdy hlavním rozdílem od ostatních návrhů je umístění obslužného terminálu do decentní úzké části mezi jednotlivé boxy. Základním materiálovým řešením cykloboxu je sklolaminátová skořepina. Vstup je řešen bezpečnostními lamelovými dveřmi.









Tiskovou zprávu zpracoval: Bc. Jan Hakl, SÚSPK, E: jan.hakl@suspk.eu, T: 725 787 712