

# Jak navrhnout férově sdílené město?

8 krátkých příběhů z každodenního života založených na férovém urbanismu a městotvorném designu



# Co si představit pod pojmem férově sdíleného města

Ve střední Evropě architektonická praxe a prostorové plánování obvykle dobře slouží zdravým a ekonomicky aktivním osobám. Ale když vezmeme v úvahu demografii, ekonomicky aktivní lidé tvoří jen o něco málo více než polovinu obyvatel města. Senioři a mladší 18-ti let tvoří zbytek. Trendy též ukazují, že naše populace stárne. Přidáme-li k tomu ještě gender, profesi a kulturní zázemí, skupiny uživatelů se zásadním způsobem liší. Každá z nich má jiné potřeby, ale všichni by měli dostat příležitost užívat a sdílet veřejný prostor.

## Jak vytvoříme město, které je opravdu pro všechny?

Pro budoucí zajištění odpovídající kvality života ve městech je sociální citlivost nezbytná. Měli bychom vytvářet odolné městské struktury, které poskytnou široké možnosti využití v centrech měst i rozvojových lokalitách.<sup>1</sup> Je to výzva nejen pro ty, kteří město navrhují a plánují. Ze zkušenosti víme, že k implementaci těchto opatření je klíčová i politická podpora.

Jak navrhnout férově sdílené město? přináší 8 jednoduchých podmanivých příběhů několika hrdinů, kteří představují širší skupiny uživatelů. Dva fiktivní architekti, *Sofie a Erik*, vás provedou příběhem dívky,

rodičů, starší ženy, postaršího páru, dětí a dalších návštěvníků různých míst ve městě. Příběhy upozorňují na každodenní situace, ve kterých stávající design může být významnou překážkou. Zároveň nabízejí řešení, jak uvědomělý design významně přispívá ke kvalitě městského života, a to bez navýšení nákladů.

Tato publikace je určena odborníkům a odbornicím v oblasti architektury, urbanismu či antropologie, také politikům a političkám, ale i nejširší veřejnosti se zájmem o plánování města. Doufáme, že poskytne hlubší pochopení vlivu designu na náš běžný život. Snad se při čtení také pobavíte a budete ji dále šířit.

### **Eva van de Rakt**

*ředitelka Heinrich-Böll-Stiftung e.V.*

*Kancelář v Praze*

### **Milota Sidorová**

*spoluzakladatelka, ředitelka WPS*

*Prague*

### **Zdeňka Lammelová**

*programová koordinátorka*

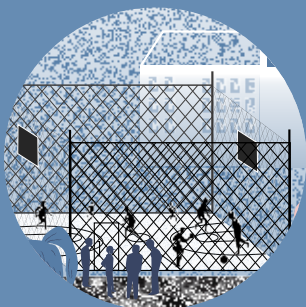
*Heinrich-Böll-Stiftung e.V.*

*Kancelář v Praze*



# 1 Více dívek v parcích

# 1



Dívka  
9-12 let

*Zamysleli jste se někdy nad tím, proč je tak málo dívek tohoto věku v parcích a na hřištích?*



## Zdroj:

Příběh inspirovaný gender mainstreamingem, studie mapující potřeby mladých dívek, po které následovala úprava Einsiedler parku ve Vídni






Vypadá to jako past. Jestli vejdu dovnitř, dostanu se v pohodě ven? Možná bych měla počkat na kamarádky. Hmm... nevím, co dělat...






V mnoha parcích si nemají dívky kde hrát.

Na základě série workshopů realizovaných s dívkami jsme zjistili, že se ne cítí bezpečně v prostoru oploceného hřiště (klec). Představte si prostor pouze s jedním možným východem, plným neznámých lidí a vždy obsazeným hřištěm.



Sofie: Navrhli jsme změnu oplocení tak, aby zde byly minimálně tři způsoby, jak hřiště opustit. (tři východy)

Erik: Dívky obvykle potřebují více času, než si začnou hrát, nejdříve pozorují okolí, povídají si, je pro ně důležité cítit se bezpečně. Teprve poté si hrají. Vyvýšená plocha uprostřed vytváří zónu pro jejich spontánní aktivity.



Sofie: V neposlední řadě jsme rozdělili hřiště na dvě části. První je navržena přímo pro fotbal a basketbal (sporty, které většinou hrají chlápci), druhá je bez našeho zásahu. Tento prostor nebude hráče kopané zajímat, ale dokonale se hodí pro neformální míčové hry, které většinou preferují dívky.

Dívky a chlapci si hrají různými způsoby. Dívky mají tendenci trávit čas v menších skupinách a zapojovat se do slovních her, konverzací a společenského života. Většina chlapců si hraje ve větších skupinách, což vede k fyzicky aktivnějším hrám, jako je například fotbal.<sup>2</sup>

Dívky dávají častěji přednost hrám, které zahrnují rytmus, koordinaci celého těla a zpěv (například skákání přes švihadlo, skákačí panák a vytleskávací hry), zatímco chlapci si vybírají hry, při kterých využívají velké svalové skupiny a dovednosti jako je házení či zasažení cíle (baseball, kuličky, vzpírání, lukostřelba). Chlapecké hry se často odehrávají právě ve velkých skupinách, zatímco dívčí hry běžně v menších skupinách.

Na školních dvorech, kde se shromažďují děti podobného věku a úrovně dovedností, se chlapci a dívky často shlukují do oddělených skupin. Chlapci mají tendenci zaujmout větší, centrální prostor, což způsobuje, že děvčata si hrají

po obvodu. Chlapci zabírají až 10-ti násobek prostoru hřiště ve srovnání s dívkami a často zasahují do jejich činnosti.<sup>3</sup>

## OPATŘENÍ

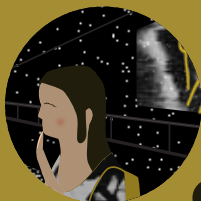
- zdvojení a otevření oplocení hřiště a tím vytvoření dalších východů

- umístění vyvýšené plochy pro sezení a spontánní aktivity dívek

- vytvoření druhého hřiště bez horizontálních linií na podporu neformálních míčových her často preferovaných dívkami

## 2 Bod úzkosti

# 2



**Žena**  
jakéhokoli věku

*Chození po městě ve večerních hodinách může být docela stresujícím zážitkem, zejména pokud se ocitnete před tmavým zákoutím a nevíte, co se za ním skrývá ...*

### Reference:


Inspirováno gender mainstreamingem v různých německých a rakouských městech.







*Toto vypadá nebezpečně.  
Co když se za tím rohem  
někdo schovává?*




Má pravdu, vypadá to nebezpečně.  
Je sama a vrací se domů za tmy.

Vím, jak se cítí.

Opravdu?

Opravdu. Já se jen zdráhám dát tyto pocity  
najevo, neboť muži, ti se přece nebojí.  
Pojďme jí pomoci (a mně taky).



Skvělý design! Města by  
neměla vypadat jako scény  
z hororových filmů.

Nikdy nezapomeň  
na poslední  
Goethova slova:  
Více světla!

Zrcadla,  
osvětlení, na  
naší cestě  
nezůstává nic  
skryto.

Nejenom, ale především ženy a dívky zažívají a obávají se různých projevů fyzického násilí ve veřejném prostoru, od obtěžování přes sexuální násilí, včetně znásilnění až po vraždu. Toto se děje na ulicích, ve veřejné dopravě, parcích v okolí škol, na pracovištích, nebo ve čtvrtích, kde žijí.

Při plánování bychom se měli vyhnout potenciálně nebezpečným místům, jako jsou chodby, temná zákoutí a tunely, což může zamezit výše zmíněným situacím.

V případě, že stávající prostor nelze měnit (např. vnitrobloky, tunely, chodby), instalace širokoúhlého zrcadla a přídavného osvětlení prostor projasní (změní ho v čitelnější), a tím poskytne procházejícím dostatečný čas k úniku z potenciálně nebezpečné situace.

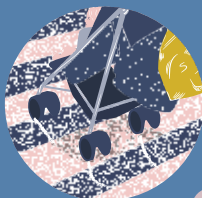
## OPATŘENÍ

- vyvarování se návrhům úzkých, uzavřených průchodů, temných zákoutí aj
- umístění širokoúhlých zpětných zrcadel z obou stran rohu tak, že procházejícím umožní vidět za něj
- instalace více světel



## 3 Zase ty schody

# 3



Rodič s kočárkem

*Nekvalitní povrchy a schodiště v souvislosti s dětskými kočárky nejsou v kritice urbanismu ničím novým. Přesto si pojdme připomenout, proč ...*

**Zdroj:**

Příběh inspirovaný každodenními situacemi a uživatelsky přívětivým designem.







Když o něčem přemýšlíme, téměř vždy začínáme s vlastní perspektivou.

Ale neměli bychom u toho skončit. To, že máme dvě ruce a dvě nohy, neznamená, že to každý má stejně.

A nemá je vždy volně.



Tyto rampy nejsou projektovány jen pro chození ...

ale jsou vhodné pro všechny, pro které jsou schody překážkou.

Ano, ano, jsem skoro doma. Žádný problém.





Ženy se pohybují pěšky po městě více než muži. Častokrát také musí rozdělit svůj den mezi pracovní a rodinné povinnosti, jako je péče o děti a prarodiče. Aplikace opatření vedoucích ke zlepšení mobility chodců a přístupu k veřejné dopravě má pozitivní dopad na situaci žen, a tím přispívá k rovnocennému sdílení města.

Městská část Vídeň 6 byla první, která implementovala principy gender mainstreamingu ve svých veřejných prostorech. V blízkosti hlavních křižovatek byla vybudována masivní schodiště s rampou procházející jejich středem. Tím se staly přechody silnic snazší pro lidi s kočárky a osoby, které užívají chodítko nebo invalidní vozík.<sup>4</sup>

## OPATŘENÍ

- bezbariérová opatření, jako jsou rampy a výtahy instalované na schodištích ve veřejných budovách, na ulicích s terénním převýšením

# 4 Síla designu

# 4



Postarší pár

*Pojďme prozkoumat  
spojitost mezi věkem,  
fyzickou silou a různými  
typy laviček či možnostmi  
k sezení.*

**Zdroj:**

Inspirováno gender mainstreamingem  
v Berlíně, Vídni a dalších progresivních  
městech.






Uff...

Oj... už není tak jednoduché vstát.






No, slíbili jsme si, že spolu budeme v dobrém i zlém.

Děkuji.


Neuvědomil jsem si tehdy, že ten slib také zahrnuje lavičky.



A to se jen chtěli posadit na lavičku a odpočinout si...

Nakonec jsou ale spíše unavení. Po šedesátce má stále více a více lidí potíže zvednout se bez podpory.

Pojďme jim pomoci, ne?



Opěrky na ruce pro starší lidi....

...a také vyšší lavičky.

V roce 2015 58 % světové populace ve věku 60 let a více žilo ve městech. V roce 2000 to bylo 51 %. U starších lidí je pravděpodobnost, že budou bydlet ve městech ještě vyšší, podíl osob ve věku 80 let a starší žijících ve městech se zvýšil z 56 % v roce 2000 na 63 % v roce 2015. V tomto roce žilo v Evropě více seniorů než jinde na světě.<sup>5</sup>

Běžné lavičky a sedátka bez opěrek se ukázaly jako méně uživatelsky přívětivé ke starším a fyzicky slabším lidem, kteří potřebují pomoc při vstávání. Je důležité implementovat rozmanité typy laviček a míst k sezení s různou výškou a velikostí tak, aby poskytly pohodlné sezení pro lidi všech věkových kategorií.

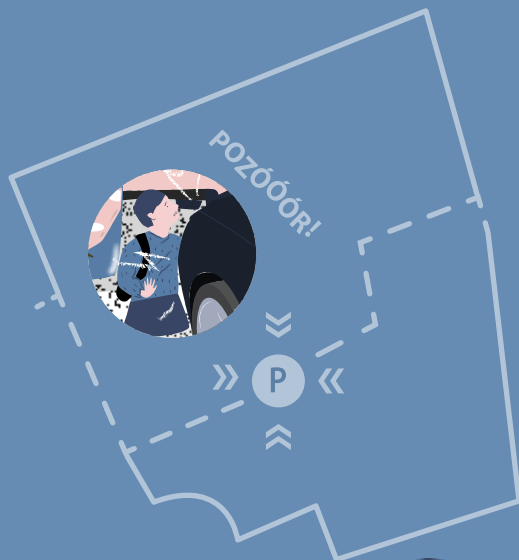
## OPATŘENÍ

- instalace sedátek pro jednotlivce s postranními opěrkami pro lepší vstávání starších občanů v parcích, na náměstích a jiných veřejných prostranstvích
- instalace různě vysokých míst k sezení. Vyšší sedátka jsou prospěšná pro starší lidi s problémy při vstávání.

## 5 Zkratky

# 5

Skupiny dětí  
cca 7-13 let



*Děti mají vždy tendenci nacházet zkratky, když se pohybují po městě. Co se stane, když daná zkratka vede přes parkoviště?*

### Zdroj:

Příběh inspirovaný parkovištěm, skrze něž si děti krátily cestu do školy a ze školy k nejbližší tramvajové zastávce v centru Prahy.









POZÓÓÓR!

Sofie: Při navrhování tohoto druhu místa, by si všichni měli položit velmi jednoduchou otázku: „Milujete vaše děti více než vaše auto?“

Erik: Netýká se to jen dětí. Nezapomínejme na lidi, kteří se pohybují pomaleji než auta.

Sofie: Ale přece to my všichni!  
Erik: (smích) Máš pravdu.

Přestože v některých zemích s vyššími příjmy došlo k poklesu počtu úmrtí způsobených zraněním v silničním provozu, předpokládá se, že v roce 2030 budou tato zranění pátou nejčastější příčinou úmrtí na celém světě a sedmou nejčastější příčinou ztracených let zdravého života (DALY). V mnoha zemích s nízkými a středními příjmy jsou děti vystaveny zvýšenému riziku, neboť silnice slouží i jako prostor na hraní, práci, chůzi, jízdu na kole, atd.

### **Z pohledu chodců:**

- děti jsou nejvíce ohroženou skupinou zraněním nebo usmrcením v silničním provozu
- největší riziko je u 5–14letých
- dětská úmrtí tvoří 5-10% všech úmrtí v silničním provozu v zemích s vysokými příjmy, a dokonce 30-40% všech úmrtí v silničním provozu v zemích se středními a nízkými příjmy.

Při plánování veřejného prostoru (veřejných budov, parků, zastávek městské hromadné

dopravy nebo jiných zařízení a městských prostor) je vždy nutné hledat přirozené zkratky pro chodce, a to zejména pro děti.

## **OPATŘENÍ**

- uplatnění pravidel silničního provozu zpomalujících dopravu v oblastech s vysokou frekvencí pohybu chodců, a to zejména v oblastech, kde se více pohybují děti.



# 6 Více světla

# 6




Postarší  
60+

*Někdy se  
neúčastníme  
zajímavých  
kulturních událostí  
z velmi banálních  
důvodů ...*

## Zdroj:

Příběh inspirovaný skutečnými příběhy starších žen, které stále mají zájem o kulturní život, ale často se ho nakonec neúčastní, a to v důsledku nedostatečného osvětlení ve večerních hodinách, nebezpečných silnic a větších vzdáleností.







*Jdu pozdě na koncert!*

*Ó ne! Moje  
punčocháče!*

*Při tomto osvětlení vůbec nic nevidím!  
Navíc na velké části chodníku parkují  
auta a na jeho zbytku si tak akorát  
zvrtnu kotník.*




Vůbec se mi tady nelíbí. Jsem vystresovaná a ještě k tomu mám zpoždění. Takto na ten koncert přijít nemůžu. Ach jo, radši se vrátím domů.



Opravdu vypadala, že se na koncert těší.

Poté, co ušla sotva pár desítek metrů, byl její večer zkažený.

A navíc se musí vrátit stejnou cestou domů.



Po širokém, otevřeném, osvětleném a bezpečném chodníku...

...si může cestu na koncert i v pozdních večerních hodinách užít a ještě dorazí včas!



Celosvětově mezi roky 2010 a 2015 ženy přežívaly muže v průměru o 4,5 roku. V roce 2015 ženy tvořily 54 % světové populace ve věku 60 let a více a 61 % osob ve věku 80 let a více. Vezmeme-li v úvahu obecně nižší příjmy v průběhu aktivního pracovního života a důchodového věku, starší ženy jsou více než muži závislé na kulturních a sportovních aktivitách, které jsou zdarma.<sup>7</sup>

Protože většina seniorů obvykle využívá veřejnou dopravu či chodí pěšky, bezpečné pěší komunikace nebo dostupná veřejná doprava hrají klíčovou roli pro zachování kvality jejich života.

Je důležité metodicky zahrnout zájmy chodců do plánování veřejného prostoru a dopravy a postavit je na stejnou úroveň s ostatními zájmy. Totéž platí pro normy týkající se osvětlení, které by měly zohledňovat zájmy chodců, především jejich pocit bezpečí.<sup>8</sup>

## OPATŘENÍ

- osvětlení je zaměřeno na chodníky, nikoli na zaparkovaná auta
- auta jsou zaparkovaná takovým způsobem, aby nenarušovala prostor pro pěší
- zeleň je vhodně upravena a je možné vidět skrz
- protiskluzové povrchy pro chodce jsou aplikovány všude, kde je to možné

# 7 Stereotypy o rodičích

## 7



Otec

*Přemýšleli jste někdy nad tím, že přebalit dítě může být docela problém ve veřejných budovách či v nákupních centrech... v případě, že jste otec?*

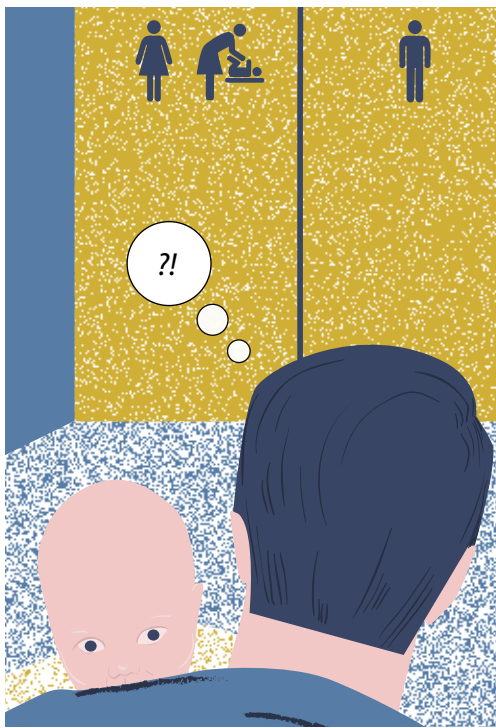
**Zdroj:**

Příběh inspirovaný skutečnými životními situacemi a opatřeními přijatými v zahraničí.



@#%Ψ&!!!?





Genderové stereotypy jsou klíčovými překážkami v dosahování rovnosti mezi ženami a muži. V roce 2006 město Vídeň rozjelo kampaň: *Take a different perspective!*, která byla zacílena jak na veřejnost, tak i veřejnou správu. Výstupy kampaně ve formě plakátů a letáků byly navrženy s cílem zvýšit povědomí o rovnosti žen a mužů. Kampaň nebyla omezena jen na plakáty, ale výstupy byly využity i jako piktogramy pro označení toalet. Například místa s přebalovacími pulty na veřejných toaletách jsou nyní označena i mužskou postavou.<sup>9</sup>

Tato opatření byla přijata v mnoha západních zemích. Též bývalý americký prezident Barack Obama podepsal zákon nazvaný Bathrooms Accessible in Every Situation Act, neboli (BABIES Act). Tento právní předpis vyžaduje, aby jak na dámských, tak i pánských toaletách ve veřejně přístupných federálních budovách byly umístěny přebalovací pulty.<sup>10</sup>

## OPATŘENÍ

- umístování přebalovacích pultů vyváženě na pánských a dámských toaletách nebo samostatně
- vytvoření prostor ve veřejných budovách, kde by bylo možné bezpečně zanechat kočárky

## 8 Pobytové zóny

# 8

Různé skupiny osob navštěvující, žijící nebo pracující na vysoce frekventovaných ulicích a náměstích

*Určitě si pamatujete centrum města, které jste ne jednou navštívili. Nyní se proměnilo v hlučnou, přeplněnou turistickou zónu plnou stolů okolních restaurací a kaváren, kam se již neodvažujete příliš často chodit.*

### Zdroj:

Příběh inspirovaný novou úpravou Mariahilferstrasse ve Vídni







Promiňte!  
Kde je kostel?

Kde je restaurace?  
Toalety, potřebuji toalety!

Vypadá to příliš snobsky!

Je tady tolik lidí – a to kafe je strašně drahé!

Musím odsud okamžitě odejít nebo omdlím!



Při pohledu na ně mám pocit, jako bych právě otevřela konzervu sardinek.

Lidé si tady nemohou ani pořádně nakoupit, protože jim neustále někdo stojí v cestě.

Jak se tady mohou procházet, když se zde nedá ani nadechnout. Představ si, že bys tady žil. Kdo si to může dovolit? Podívej se, kolik tady stojí oběd.



Vytvořme pobytové zóny, které místo komerčních zahrádek nabídnou různé možnosti k sezení, kde si lidé všech příjmových skupin budou moci povídat a pozorovat život v ulicích.

Bezdomovci zde mohou být také. Jejich odsunutí z těchto míst není řešením. Zde je mnohem více možností jejich podpory.

V průběhu času došlo ke gentrifikaci mnoha centrálních městských prostor, jako jsou bulváry a náměstí. Stávají se velmi rušnými a vytváří se zde prostory vyhovující především obchodním a turistickým zájmům. Drahé obchody a kavárny pomalu redukuje možnosti k využití prostoru residenty a také skupinami s nízkými příjmy či bez příjmů, např. bezdomovci, kteří se zde pohybují. Neformální společenské aktivity jsou omezeny z důvodu nedostatku místa k sezení a přítomnosti skupin s vysokými příjmy.

Slavný redesign nejrušnějšího bulváru ve Vídni, Mariahilferstrasse viděl gentrifikaci jako hlavní důvod k implementaci tzv. pobytových zón (orig. non-consumption zone). Tato politika nastavila limity pro prostory určené komerčním aktivitám a nabídla možnosti pro každodenní, neformální aktivity uživatelů různého věku, příjmů a kulturního pozadí.

Nová úprava bulváru nabízí různorodé možnosti k sezení,

které dávají mnohem více prostoru k sociálním interakcím. Současně tím zabraňuje narůstající "invazi" komerčních aktivit. Tato opatření jsou důležitá pro zachování sociálně různorodé struktury centrálních částí města.

## OPATŘENÍ

- vytvoření pobytové zóny nastaví limity mezi prostory sloužící obchodním činnostem a neformálním, nekomerčním aktivitám

- místa k sezení, k interakci mezi lidmi, pozorování života na ulici či na náměstí jsou určena pro široké skupiny uživatel, pro které by jinak byly tyto oblasti hůře dostupné a méně komfortní

## Zdroje:

1. **Gender Mainstreaming in Urban Planning and Urban Development**, Manual, Vienna, 2013 - <https://www.wien.gv.at/stadtentwicklung/studien/pdf/b008358.pdf>
2. **Girls play less energetically than boys 'because they prefer to chat'**, Telegraph, 2009 - <http://www.telegraph.co.uk/news/health/children/4125852/Girls-play-less-energetically-than-boys-because-they-prefer-to-chat.html>
3. **Play Patterns and Gender**, Carolyn P. Edwards, Lisa Knoche, Asiye Kumru, University of Nebraska - Lincoln, 2001 - <http://digitalcommons.unl.edu/cgi/viewcontent.cgi?article=1610&context=psychfacpub>
4. **How to Design City for a Woman**, Clare Foran, 2013 - <http://www.citylab.com/commute/2013/09/how-design-city-women/6739/>
5. **7 World Population Ageing. 2015 Report**, UN-DESA, 2015 - [http://www.un.org/en/development/desa/population/publications/pdf/ageing/WPA2015\\_Report.pdf](http://www.un.org/en/development/desa/population/publications/pdf/ageing/WPA2015_Report.pdf)
6. **Children and road traffic injury**, WHO report 2008 - [http://www.who.int/violence\\_injury\\_prevention/child/injury/world\\_report/Road\\_traffic\\_injuries\\_english.pdf](http://www.who.int/violence_injury_prevention/child/injury/world_report/Road_traffic_injuries_english.pdf)
- 8, 9 **Gender Mainstreaming in Vienna**, Ursula Bauer, 2009 - <https://tidsskrift.dk/index.php/KKF/article/download/44310/84089>
10. **Men's Restrooms Will Now Require Baby Changing Stations. Thanks, Obama!**, Caroline Bologna, Huffington Post 2016 - [http://www.huffingtonpost.com/entry/mens-restrooms-will-now-require-baby-changing-stations-thanks-obama\\_us\\_57fbc25ee4b068ecb5e0d3b0](http://www.huffingtonpost.com/entry/mens-restrooms-will-now-require-baby-changing-stations-thanks-obama_us_57fbc25ee4b068ecb5e0d3b0)
11. **Walking along redesigned Vienna Mariahilfer strasse**, Andreas Lindinger, Viennacouver, 2015 - <http://www.viennacouver.com/2015/10/walking-along-viennas-redesigned-mariahilferstrasse/>
12. **Gender in Mainstreaming Urban Development: Berlin on the path towards becoming a metropolis worth living in for women and men**, Christiane Droste (editor of the English edition), Office for the Women's Advisory Committee, Senate Department for Urban Development, Berlin, 2011 - [http://www.stadtentwicklung.berlin.de/soziale\\_stadt/gender\\_mainstreaming/download/gender\\_broschuere\\_englisch.pdf](http://www.stadtentwicklung.berlin.de/soziale_stadt/gender_mainstreaming/download/gender_broschuere_englisch.pdf)



## **Publikaci vydává:**

Heinrich-Böll-Stiftung e.V.

Kancelář v Praze

Opatovická 28, 110 00 Praha 1, Česká republika,

Ve spolupráci s WPS Prague

## **Název: Jak navrhnout férově sdílené město?**

8 krátkých příběhů z každodenního života založených na férovém urbanismu a městotvorném designu

**Autorský kolektiv:** Milota Sidorová, Zdeňka Lammelová,

Alevitina Bainakova, Veronika Fajmonová,

Miha Mazzini, Kristýna Stará

**Ilustrátorka:** Andrea Šafaříková

<http://andreasafarikova.com/>

**Grafická designérka:** Katarína Dorčáková

[katkadorcakova@gmail.com](mailto:katkadorcakova@gmail.com)

**Anglická korektura:** Michael Higgs, Evan Mellander

**Tisk:** Tiskárna Daniel s.r.o., Bellova 124, 109 00, Praha 10

První vydání, prosinec 2016

**ISBN:** 978-80-906270-6-2

**Poděkování patří Evě Kail a Renatě Kaufmann za jejich vedení a inspiraci.**

Dílo je zveřejněno pod licencí Creative Commons licence CC BY-NC-ND 4.0

Je povoleno šířit dílo, pokud je uveden autor/ka díla, jen k nekomerčním účelům a bez jakýchkoliv úprav. Žádná část díla nesmí být pozměněna, prodávána bez předchozího souhlasu vydavatele.

**Heinrich-Böll-Stiftung** je německá politická nadace, blízká německé Straně zelených Bündnis 90/Die Grünen. Našimi hlavními pilíři jsou ekologie a udržitelnost, demokracie a lidská práva, sebeurčení a spravedlnost. Klademe velký důraz na genderovou rovnost a demokracii, to znamená na sociální emancipaci a rovnoprávnost žen a mužů. Angažujeme se rovněž v oblasti rovného postavení kulturních a etnických menšin a sociální i politické participace migrantů a migrantek. Zasadujeme se o nenásilí a aktivní mírovou politiku. Naše nadace nese jméno německého spisovatele a nositele Nobelovy ceny Heinricha Bölla (1917-1985), neboť zastáváme hodnoty, které prosazoval: hájení svobody, občanská statečnost, tolerance, otevřená diskuse a uznání pro umění a kulturu coby nezávislé sféry lidského myšlení a sebevyjádření. Jsme nezávislá organizace se sídlem v Berlíně, ale působíme na mezinárodní úrovni. Spolupracujeme se 160 projektovými partnery ve více než 60 zemích a máme pobočky ve více než 30 zemích světa. Pražská kancelář Heinrich-Böll-Stiftung koordinuje aktivity v České republice, na Slovensku a v Maďarsku.

[www.cz.boell.org](http://www.cz.boell.org)

### **WPS Prague**

Women Public Space. Prague (WPS Prague) je nezávislá, nestrannická síť pro ženy (a nejen ženy) různých profesí souvisejících s městem, která přispívá k výměně osobních a profesních zkušeností a podporuje začínající i etablovanou generaci žen činných v oblastech architektury, urbanismu, městského plánování, vzdělávání, výzkumu, kulturních aktivit, komunitního rozvoje a umění ve veřejném prostoru.

[www.wpsprague.cz](http://www.wpsprague.cz)

Publikaci vydává:

■■ HEINRICH  
BÖLL  
STIFTUNG  
PRAHA

**WPS**  
prague



ISBN: 978-80-906270-7-9

