

CI2, o. p. s.



Zdroj: Wikipedie

## Indikátory udržitelnosti

# MOBILITA A MÍSTNÍ PŘEPRAVA V KRNOVĚ, 2017

VÝSLEDKY DOTAZNÍKOVÉHO ŠETŘENÍ

## Obsah

<b>Cíle průzkumu .....</b>	<b>3</b>
<b>Indikátor ECI A.3: Mobilita a místní přeprava obyvatel .....</b>	<b>3</b>
<b>Metoda dotazování .....</b>	<b>3</b>
<b>CI2, o. p. s. ....</b>	<b>4</b>
<b>Socio-demografické složení respondentů .....</b>	<b>5</b>
<b>VÝSLEDKY INDIKÁTORU: MOBILITA A MÍSTNÍ PŘEPRAVA OBYVATEL .....</b>	<b>7</b>
Počet cest .....	8
Systematičnost cest .....	8
Důvod cesty .....	8
Způsob dopravy .....	9
Udržitelnost dopravy .....	9
Počet osob v automobilu .....	10
Vzdálenost cesty .....	11
Doba cesty .....	12
Cesta po městě a mimo město .....	13
Vybavení domácností dopravními prostředky .....	14
<b>Závěry .....</b>	<b>16</b>
<b>Použitý dotazník .....</b>	<b>17</b>

## Cíle průzkumu

Cílem dotazníkového šetření „*Mobilita a místní přeprava cestujících*“ bylo zhodnotit dopravní chování vybraného vzorku obyvatel města, přičemž detailněji se šetření zaměřilo na:

- Zhodnocení mobility a místní přepravy obyvateli Krnova.
- Identifikaci vybavení domácností Krnova dopravními prostředky.
- Získání podkladů pro stanovení indikátoru Ekologická stopa města.

Závěrečná zpráva a způsob prezentace výsledků zohledňují především určení průzkumu. Výsledky jsou uváděny v přehledné podobě pomocí grafů či tabulek tak, aby jednotlivá zjištění bylo možno zohlednit a využít jako podklad nebo inspiraci orgánům města při konkrétních opatřeních a rozhodnutích. Grafy a tabulky jsou doplněny vysvětlujícím textem, který upozorňuje na nejdůležitější zjištění.

## Indikátor ECI A.3: Mobilita a místní přeprava obyvatel

Indikátor ECI A.3: **Mobilita a místní přeprava cestujících** je jedním z deseti standardizovaných indikátorů používaných v ČR pro hodnocení místní udržitelnosti.

Zjišťuje a popisuje mobilitu občanů žijících na území dané samosprávy. Mezi základní hlediska (a k nim se vztahující jednotky měření), které přispívají k určení obecného modelu mobility každého občana, patří:

- účel cest a jejich pravidelnost během týdne, kde můžeme cesty rozdělit na „systematické“ a „nesystematické“ (podíl systematických cest v porovnání s podílem nesystematických cest);
- průměrná denní vzdálenost cesty na osobu (km na osobu);
- délka trvání cest (čas cesty v minutách);
- použité druhy dopravy pro tyto cesty a/nebo pro různé vzdálenosti každé cesty (podíl vtahující se k různým druhům dopravy zahrnutým do průzkumu);
- počet cestujících v autě;
- rozdělení cest na cesty po městě a mimo město.

## Metoda dotazování

Dotazníkové šetření bylo provedeno pomocí **standardizovaného dotazníku**, jenž byl použitý i v jiných městech ČR. Samotné dotazování proběhlo formou řízeného rozhovoru (tazatel se ptá a respondent odpovídá) s využitím proškolených tazatelů. Šetření proběhlo v průběhu března a dubna 2017 mezi vybranými obyvateli města. Volba respondentů proběhla dle náhodného výběru **domácností** v Krnově a místních částech, kdy dotazník, týkající se mobility, vyplnili všichni přítomní členové domácností. Za děti mladší 18ti let vyplňovali dotazník jejich zákonní zástupci. Cílem bylo získat odpovědi od minimálně 500 dotázaných.<sup>1</sup>

V dotazníkovém šetření indikátoru mobility měli respondenti ve svých odpovědích vycházet ze zkušenosti svého **běžného pracovního dne a způsobu přepravy během tohoto dne**. Pro údaje z běžného dne bylo možné zvolit všední den předcházející dotazování, pokud to byl den pracovní a neprobíhaly během něj neočekávané nebo mimořádné okolnosti (dovolená, nemoc, pracovní cesta atp.). Respondenti uváděli do dotazníku **počet cest**, které uskutečnili během dne, a ke každé cestě zaznamenávali údaje týkající se důvodu cesty, dopravního prostředku, který použili a délku cesty v kilometrech i minutách. Údaje za všechny cesty všech respondentů se

---

<sup>1</sup> Oproti některým městům, které se zapojily do sledování indikátoru Mobilita a místní přeprava, byly v Krnově zjišťovány způsoby dopravy i osob mladších 18 či 15 let. To v jiných městech nebylo. Výsledky tedy nejsou s jinými městy plně srovnatelné.

posléze zpracovaly a výsledkem byl **podíl rozdělení počtu cest** podle důvodu a způsobu dopravy, dále podle vzdálenosti a doby cestování.

Vedle otázek zaměřených na dopravní chování se šetření zabývalo rovněž **vlastnictvím různých dopravních prostředků domácnostmi** a v případě osobních vozidel i způsobem jejich parkování.

Výsledky byly primárně zpracovány v prostředí programu MS Access do databáze vytvořené CI2, o. p. s. Tato zpráva shrnuje výsledky do podoby tabulek a grafů a stručných komentářů. Tato zpráva se věnuje pouze indikátoru ECI A.3. Neobsahuje srovnání s dalšími městy ČR. Základní srovnání je možno získat na stránkách CI2, o. p. s. (<http://indikatory.ci2.co.cz>).

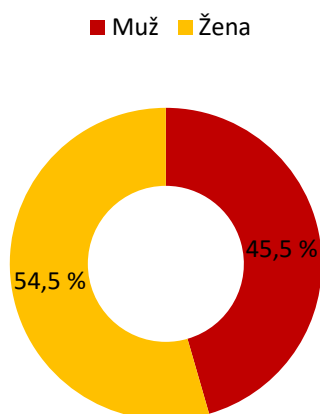
## **CI2, o. p. s.**

CI2, o. p. s., je nestátní nezisková organizace zaměřená na udržitelný rozvoj, vzdělávání, publikační činnost, vědu a výzkum. Jejím cílem je prosazovat udržitelný rozvoj ve spolupráci s veřejnou správou, soukromou sférou, vzdělávacími institucemi a veřejností. Organizace CI2, o. p. s. se dále věnuje oblastem uhlíkové a ekologické stopy a jejich včleňováním do řízení společností a rovněž environmentálnímu reportingu – sestavování zpráv o stavu životního prostředí měst.

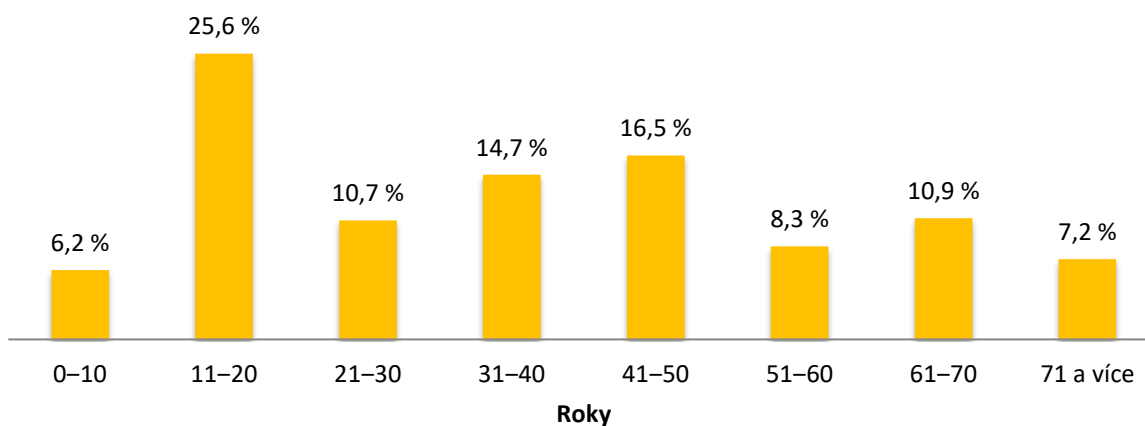
## Socio-demografické složení respondentů

V rámci dotazníkového šetření Mobility a místní přepravy bylo v Krnově vybráno 516 dotazníků, přičemž je nezbytné připomenout, že ne všichni dotázaní odpověděli na všechny otázky. Ve vzorku respondentů **převládá počet žen** (54,5 %) nad muži (45,5 %), což odpovídá přibližnému rozdělení mužů a žen ve městě ve věkové skupině dotázaných. Nejvíce je ve vzorku zastoupena **věková skupina 11-20 let** (25,6 %). Při pohledu na zaměstnání a sociální zařazení dotázaných je zřejmé, že valná většina je buď **zaměstnaných** (45,1 %) či **žáků/studentů** (30,1 %). Ve vzorku dále převažují osoby se **středoškolským vzděláním** (40,4 %).

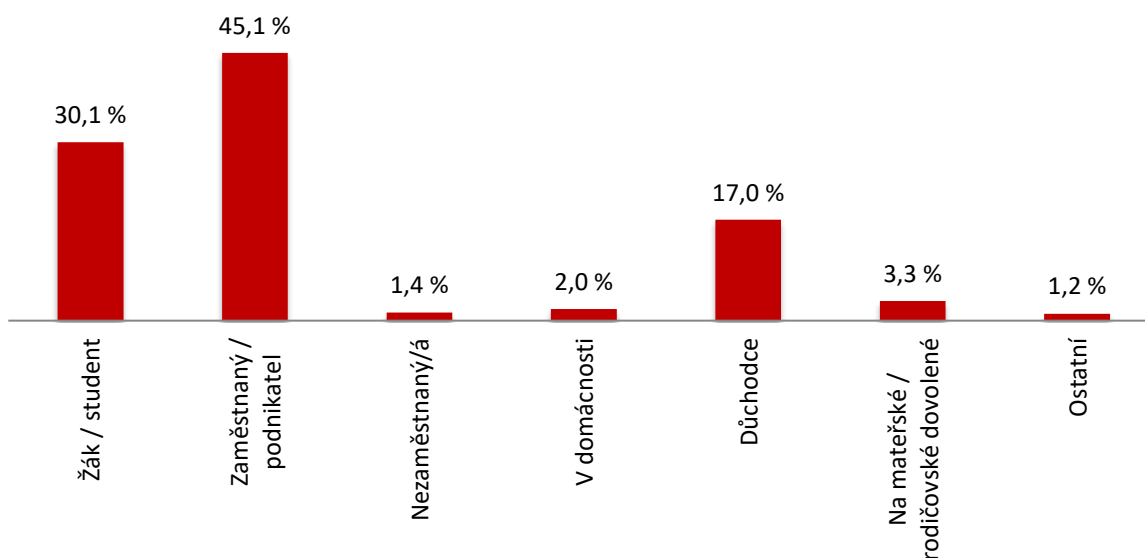
### Pohlaví respondentů



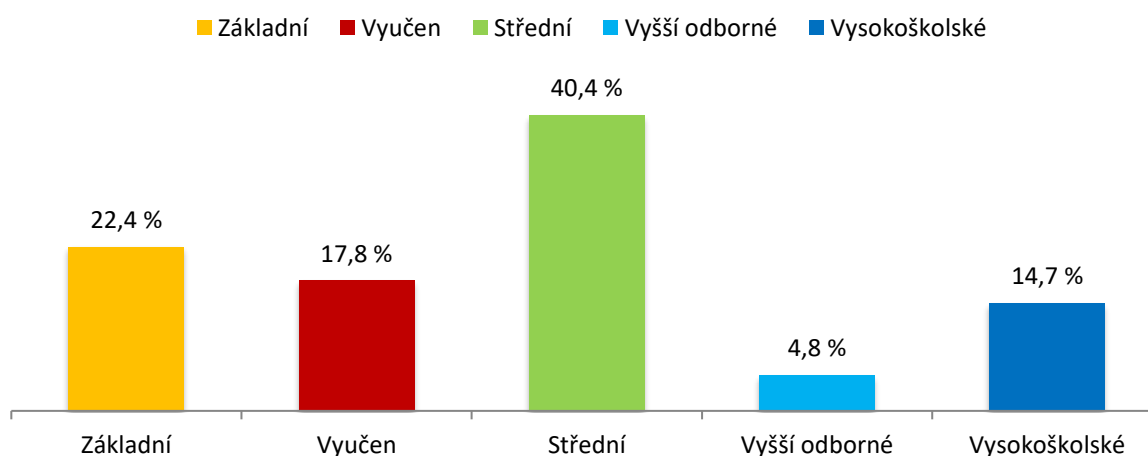
### Věková skupina respondentů



## Zaměstnání respondentů

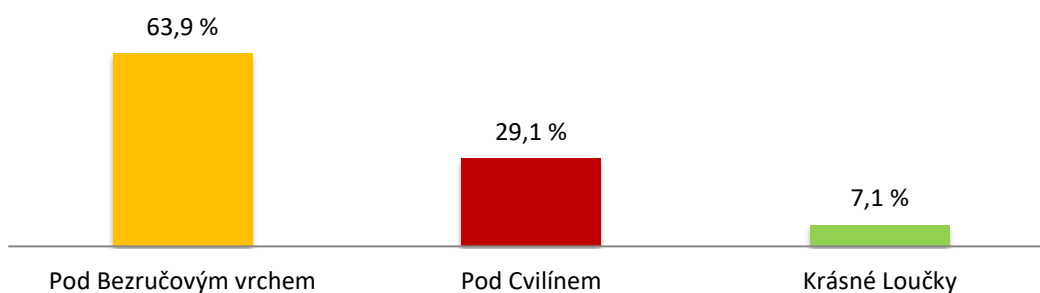


## Vzdělání respondentů



Co se týče místa bydliště dotázaných, tak největší zastoupení respondentů ve vzorku je z místní části Krnova „Pod Bezručovým vrchem“ (63,9 %).

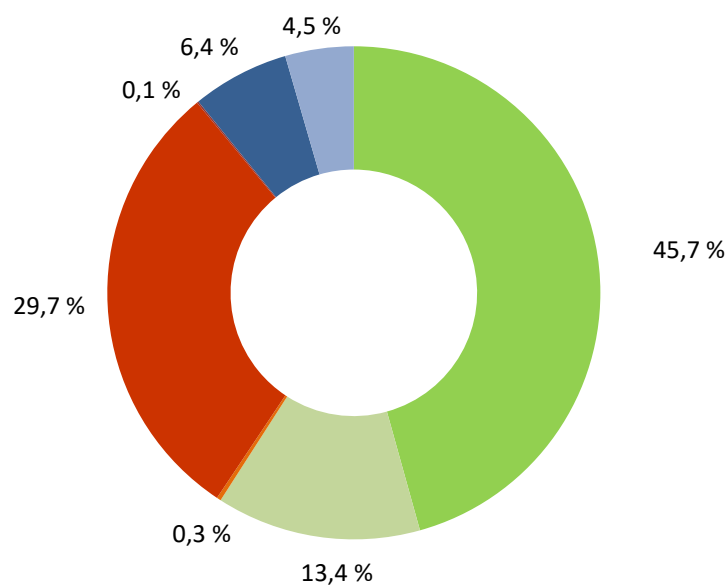
## Bydliště respondentů



*Titulkový indikátor je takový indikátor, který zastupuje celou oblast a je možné jej prezentovat samostatně. Lze jej přirovnat k titulku v novinách.*

### Způsob dopravy

■ Pěšky ■ Na kole ■ Na motocyklu ■ Autem ■ Taxíkem ■ Autobusem ■ Vlákem



## VÝSLEDKY INDIKÁTORU: MOBILITA A MÍSTNÍ PŘEPRAVA OBYVATEL

## Počet cest

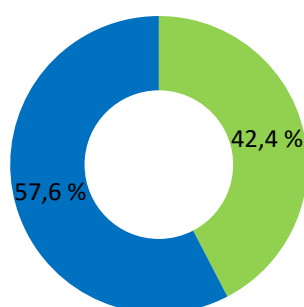
Jeden z prvních údajů, na který byli respondenti dotazováni, byl počet cest, který za den uskuteční. Ten je 3,5 cesty na osobu a den bez ohledu na použitý způsob dopravy a její důvod.

## Systematičnost cest

Z nabízených kategorií důvodu cest představovaly cesty do školy a do práce cesty **systematické**, tedy ty, které je nutno pravidelně vykonávat a které probíhají téměř každodenně. Kategorie rekreace, sport, kultura, nakupování a k lékaři představovaly cesty **nesystematické**, tzn. okolnost, která neprobíhá pravidelně. Nesystematické cesty tvořily mírnou většinu, tedy 57,6 %.

### Systematičnost cesty

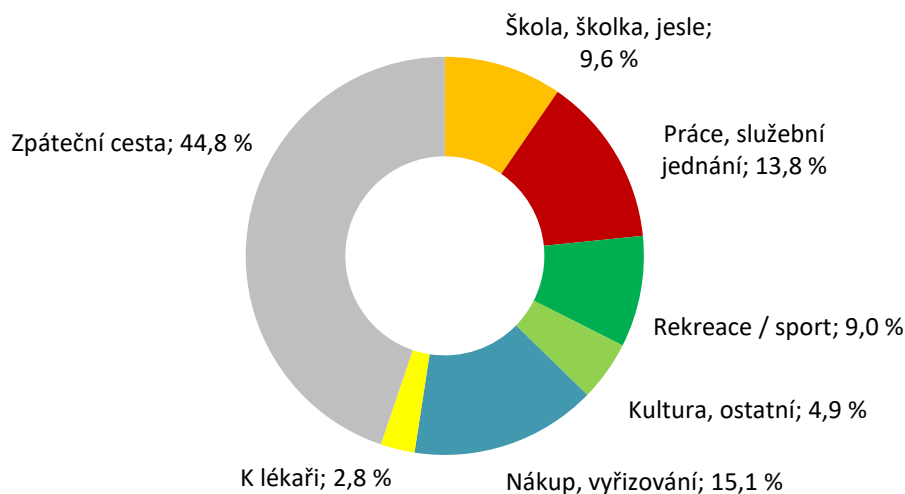
■ Systematické ■ Nesystematické



## Důvod cesty

V další části dotazníku měli respondenti určit, která ze sedmi nabízených možností byla důvodem jejich cest/y předešlý den dotazování. Pokud nepočítáme zpáteční cesty, které jsou až sekundárním důvodem cestování, pak lidé v Krnově nejčastěji cestují **za nákupy** (15,1 %) a **do práce** (13,8 %). Cesty do **školy, školky či jeslí** tvořily 9,6 % a za **rekreací či sportem** 9,0 %. Minimum cest bylo uskutečněno **k lékaři** (2,8 %) a za **kulturou** (4,9 %).

### Důvod cesty



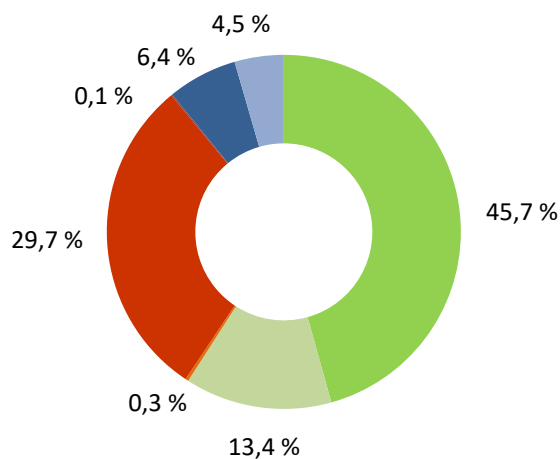


## Způsob dopravy

Dále respondenti do dotazníku zaznamenávali, jaký ze sedmi možných způsobů dopravy sledovaný den použili. Z výsledků vyplývá, že největší podíl cest byl uskutečněn **pěšky** (45,7 %). Druhý nejčastější způsob dopravy byl **automobilem** (29,7 %), dále potom **na kole** (13,4 %) a **hromadnou dopravou** (6,4 % autobusem a 4,5 % vlakem). Minimální podíl počtu cest byl tvořen cestami **taxíkem** (0,3 %) a **na motocyklu** (0,1 %).

### Způsob dopravy

■ Pěšky ■ Na kole ■ Na motocyklu ■ Automobilem ■ Taxíkem ■ Autobusem ■ Vlakem

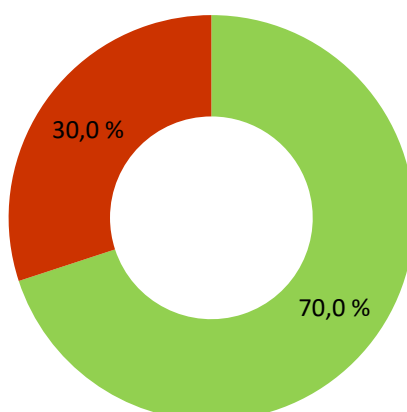


## Udržitelnost dopravy

Různé způsoby dopravy je možné kvalifikovat z hlediska udržitelnosti jako **udržitelné** – pěší cesta, cesta na kole, použití hromadné dopravy a **neudržitelné** – cesta autem nebo na motocyklu. Následující graf ukazuje převahu udržitelných způsobů dopravy (70,0 %) nad neudržitelnými (30,0 %).

### Udržitelnost dopravy

■ Udržitelně ■ Neudržitelně

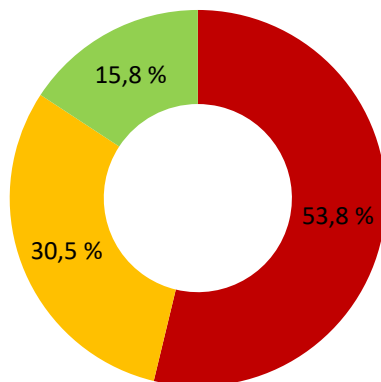


## Počet osob v automobilu

Respondenti, kteří uvedli, že svou cestu/y uskutečnili autem, byli dále dotazováni na to, kolik osob autem jelo. Nejvíce respondentů uvedlo, že jelo **samostatně** (53,8 %), méně pak ještě **s jednou osobou** (30,5 %). Ostatní dotazovaní uvedli, že jel **minimálně dvěma spolujezdcí** (15,8 %).

### Počet osob v autě

■ Řidič   ■ Řidič + spolujezdec   ■ Řidič + 2 spolujezdcí a více



## Vzdálenost cesty

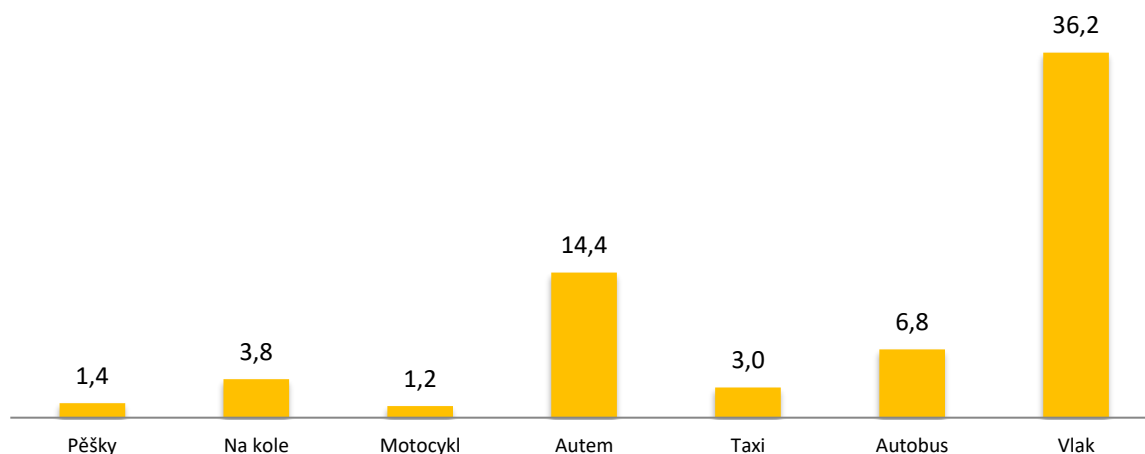
Dalším sledovaným ukazatelem byla **průměrná vzdálenost**, kterou respondenti během jedné cesty urazí. Průměrná vzdálenost cesty, která je uskutečněna obyvateli Krnova, je podle uvedených údajů **7,5 km**.

### Průměrná vzdálenost cesty (km)

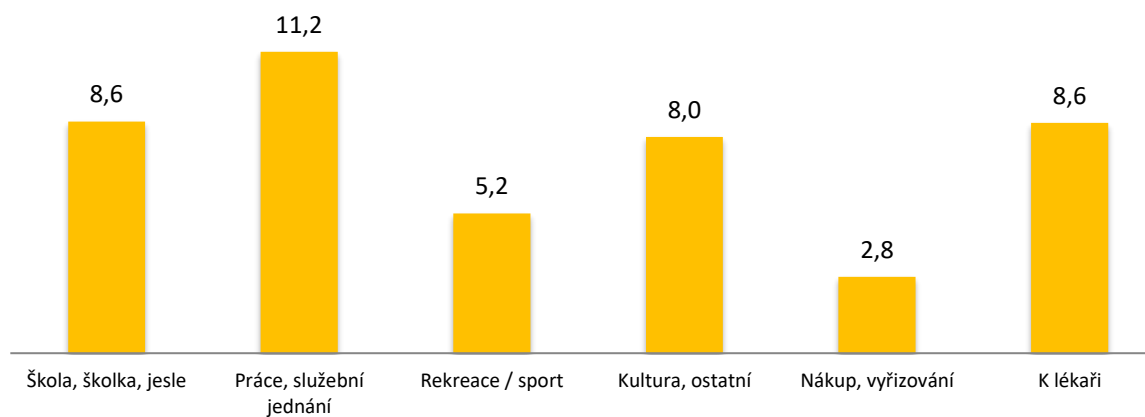


Následující grafy ukazují uskutečněnou vzdálenost podle způsobu dopravy a také podle důvodu cesty (bez započítání cesty zpáteční). Nejdelší jsou cesty **vlakem** (36,2 km) a **do práce / na služební cesty** (11,2 km). Naopak nejkratší cesty jsou **na motocyklu** (1,2 km) a za **nákupy / vyřizování** (2,8 km).

### Průměrná vzdálenost cesty dle způsobu cestování (km)



### Průměrná vzdálenost cesty dle důvodu cestování (km)



## Doba cesty

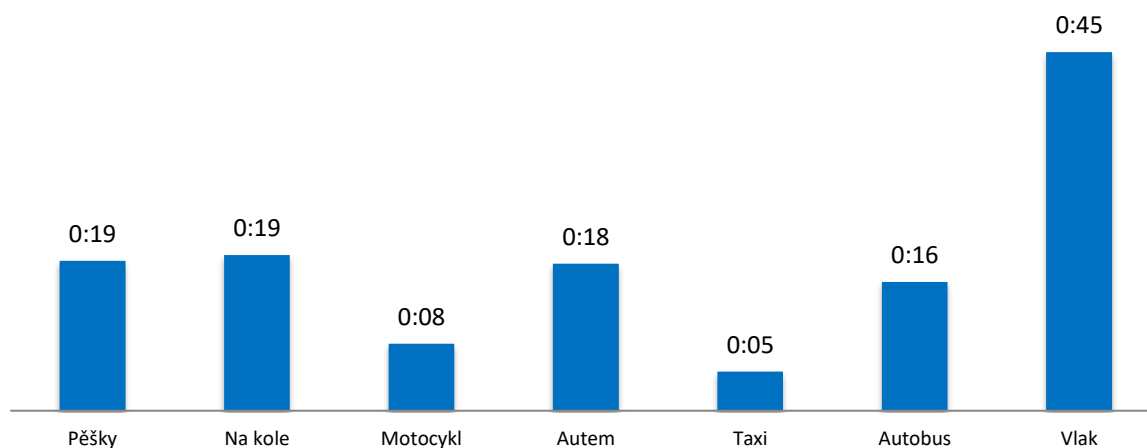
Dalším hodnoceným ukazatelem byla doba cestování, tedy **časový úsek trvání jedné cesty**. Výsledky ukazují, že průměrná doba cesty, bez ohledu na způsob dopravy, je zhruba 20 minut.

### Průměrná délka cesty (hod.)

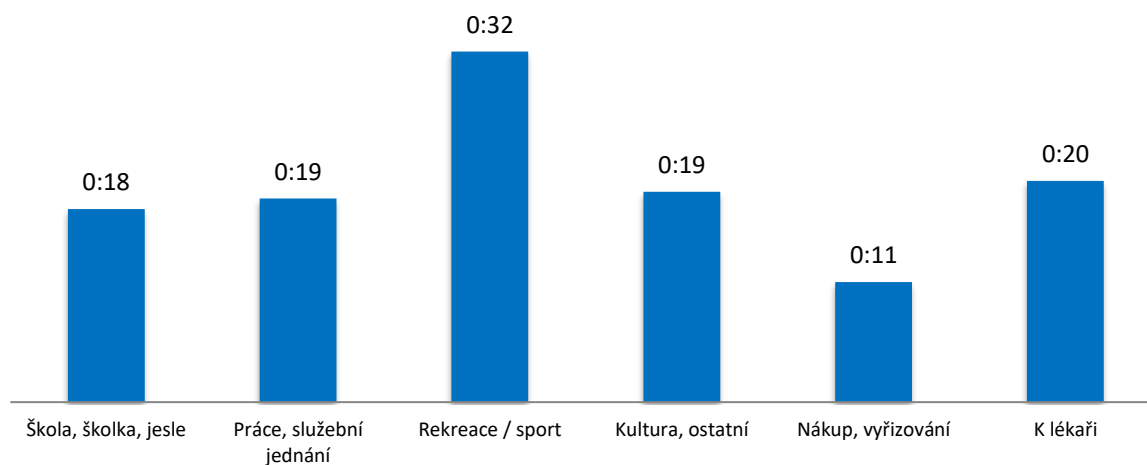


Nejkratší jsou cesty **taxíkem** (5 minut) a za **nákupy / vyřizování** (11 minut). Nejdelší jsou cesty **vlakem** (45 minut) a za **rekreací / sportem** (32 minut).

### Průměrná doba cesty dle způsobu dopravy (hod.)



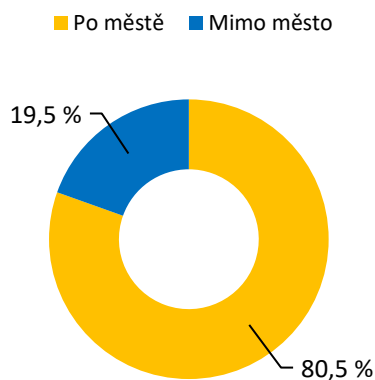
### Průměrná doba cesty dle důvodu dopravy (hod.)



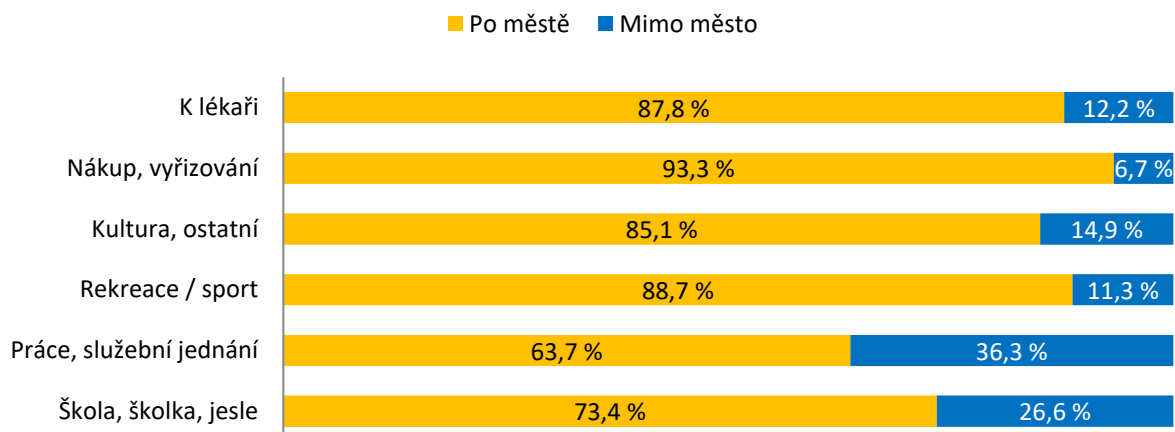
## Cesta po městě a mimo město

Jednotlivé cesty v dotazníku byly rovněž rozděleny na cesty po a cesty mimo město. Při zevrubném pohledu na ně vychází, že převládají cesty po městě v poměru 80 ku 20.

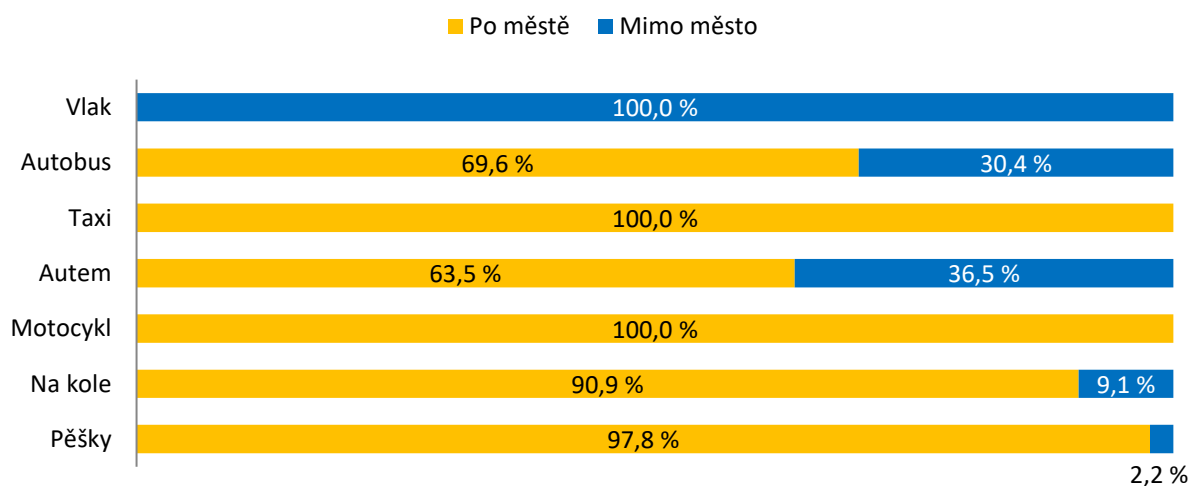
### Cesty po a mimo město



### Cesty po a mimo město dle důvodu dopravy



### Cesty po a mimo město dle způsobu dopravy



## Cestování letadlem

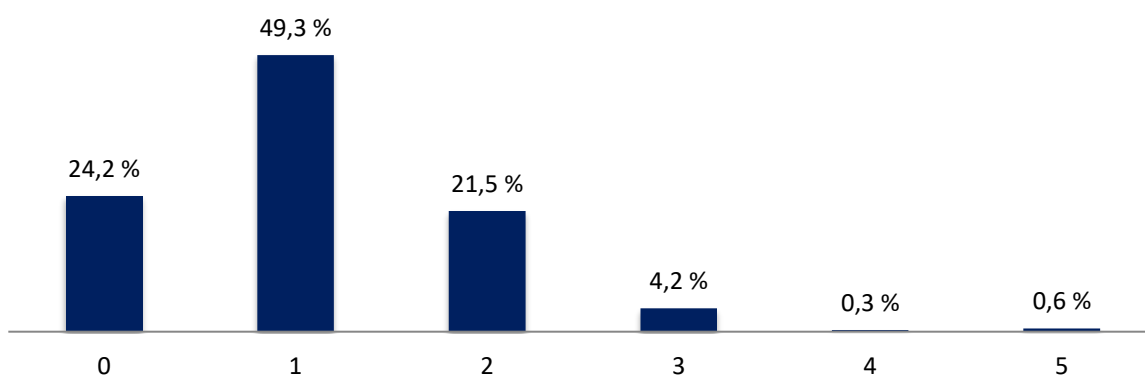
Dále byla do dotazníku byla zařazena otázka zjišťující **dobu nalétanou předchozí rok letadlem** (na dovolenou či služebně), aby bylo možné zjistit výkon osobní letecké dopravy všech obyvatelů Krnova, kdy zjištěná doba lze jednoduše přepočítat na vzdálenost. Z výsledků vyplývá, že 19 % respondentů v minulém roce alespoň jedenkrát letělo. Celková doba, kterou nalétal vzorek 505 respondentů, je 854 hodin, tedy **1,69 hodin** na osobu a rok.

## Vybavení domácností dopravními prostředky

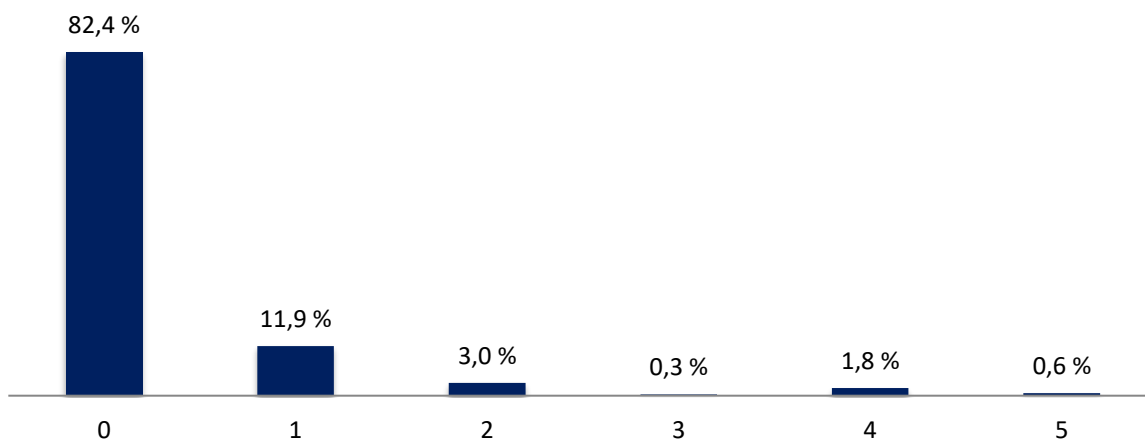
Závěr dotazníku se věnoval otázkám na vybavení vybraných domácností dopravními prostředky (osobní automobily, motocykly a kola). Výsledky ukazují, že vybraný vzorek domácností Krnova vlastní 1,1 osobního automobilu, 0,3 motocyklu a 2,6 jízdního kola.

Při pohledu na stejné výsledky z hlediska jednotlivých domácností se ukázalo, že **žádný automobil** nevlastní čtvrtina z nich, **žádný motocykl** 82 % domácností a **žádné kolo** 15 % domácností. Naopak nejvíce odpovědí v rámci každé skupiny bylo u možnosti **jeden automobil** na domácnost (49,3 %), **žádný motocykl** a **dvě kola** (25,8 %).

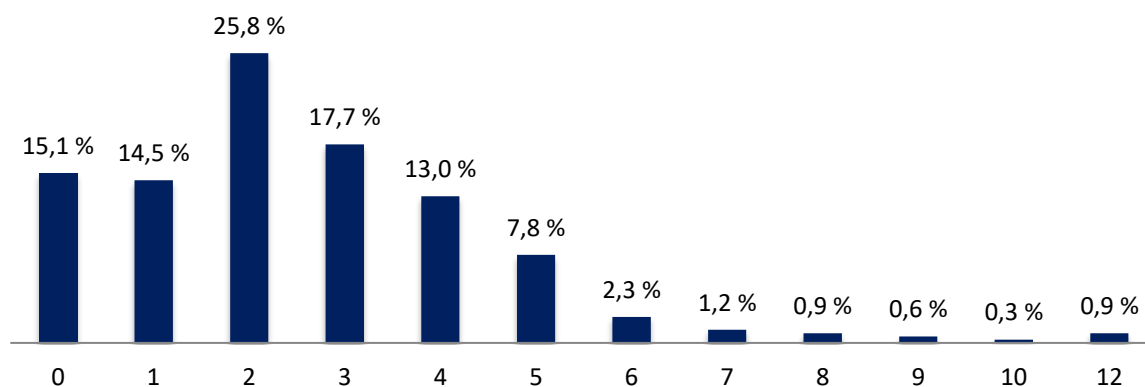
### Počet automobilů v domácnosti



### Počet motocyklů v domácnosti

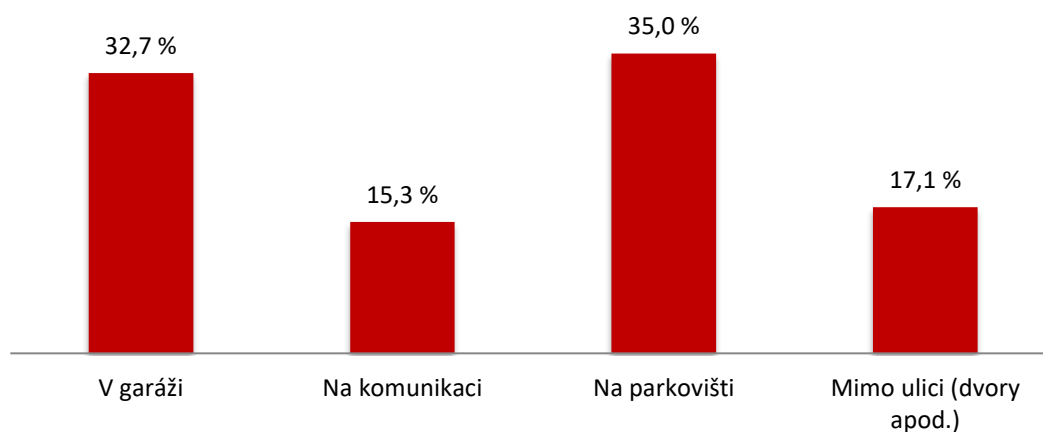


## Počet jízdních v domácnosti



Posledním výsledkem této studie je indikátor znázorňující obvyklý způsob parkování osobních automobilů v jednotlivých domácnostech. Výsledky naznačují, že největší část osobních automobilů vlastněná domácnostmi je odstavována **na parkovišti** (35 %) a v **garáži** (32,7 %).

## Obvyklý způsob odstavování osobních automobilů



## Závěry

**Podíl počtu cest autem** je titulkovým indikátorem mobility a místní přepravy. **Titulkový indikátor** „zastupuje“ celý rozsáhlý indikátor ECI A.3. Je možné jej uvádět samostatně, pokud není prostor či zájem o publikování řady dílčích indikátorů, které tvoří souhrnný indikátor *Mobilita a místní přeprava cestujících* nebo jako součást celkového pohledu na úroveň mobility ve městě. Výsledek titulkového indikátoru (29,7 %) je v porovnání s jinými městy, ve kterých se stejné šetření provádělo, **mírně pozitivní hodnota**. Porovnání lze provést na výsledkovém indikátorovém portále <http://indikatory.ci2.co.cz>.

Příznivá hodnota titulkového indikátoru vypovídá dále o tom, že další mnohem větší část osob v Krnově se dopravuje prostřednictvím **alternativ v individuální motorové dopravě**. Jedná se zejména o pěší způsob dopravy a pomocí jízdního kola. Dohromady obě možnosti tvoří téměř 60 % všech cest. Pokud k těmto dvěma možnostem přičteme i cesty vlakem a autobusem zjistíme, že pomocí **udržitelných způsobů** dopravy je uskutečněno 70 % cest.

Občané Krnova cestují zejména **po městě** (80,5 % cest). Zajímavým faktem je, že lidé nakupují, kulturně se vyžívají, navštěvují lékaře a sportují zejména ve městě a z jedné třetiny dojíždějí mimo město za zaměstnáním. Cesty vlakem jsou činěny pouze mimo město a cesty autobusem i automobilem z jedné třetiny rovněž.



## Použitý dotazník

### Dotazníkové šetření: Mobilita a místní přeprava Krnov 2017

**krnov**

Město Krnov



CI2, o.p.s.

### Mobilita

Vážení spoluobčané, žádáme Vás, abyste věnovali několik minut svého času vyplnění tohoto dotazníku, jehož cílem je u vzorku obyvatel anonymně ověřit, **jaké cesty a jakým dopravním prostředkem podnikají obvykle v běžný pracovní den.**

Naším cílem je zmapovat všechny věkové skupiny obyvatel, je-li to ve Vašich možnostech, vyplňte prosím dotazníky pro celou rodinu včetně seniorů a dětí (pro každou osobu jeden dotazník).

#### Sociodemografické otázky – prosím zaškrtněte:

- Pohlaví:**  Muž  Žena **Věk:** \_\_\_\_\_
- Zaměstnání a sociální postavení:**  Žák / student  Zaměstnaný / podnikatel  Nezaměstnaný  V domácnosti  
 Důchodce  Na mateřské / rodičovské dovolené  Ostatní
- Dokončené vzdělání:**  Základní  Vyučen/a  Střední  Vyšší odborné  Vysokoškolské
- Bydliště (část města):**  Pod Bezručovým vrchem  Pod Cvilinem  Krásné Loučky

#### 1. Vyplňte prosím následující tabulku za **běžný pracovní den.** Tabulka se vyplňuje za všechny

Prosím, vyplňte do níže umístěné tabulky pouze Vaše cesty v běžný pracovní den, které měly určitý cíl, nikoliv procházka po okolí či vyvenčení psa.

Cesta číslo:	Důvod cesty (*)	Způsob dopravy (**)	Autem: počet cestujících v autě (***)	Po městě / Mimo město (****)	Doba cesty (hh:mm)	Uražená vzdálenost (km)
1						
2						
3						
4						
5						
6						

(\*) Důvod cesty:

- Škola, školka, jesle
- Práce, služební jednání
- Rekreace / sport
- Kultura, ostatní
- Nákup, vyřizování
- K lékaři
- Zpáteční cesta

(\*\*) Způsob dopravy:

- Pěšky
- Na kole
- Na motocyklu nebo mopedu
- Automobilem
- Taxikem
- Autobusem
- Vlakem

(\*\*\*) Autem: počet cestujících v autě – odpovídají pouze ti, co u způsobu dopravy uvedli autem

(\*\*\*\*) 1 – Po městě, 2 – Mimo město

#### 2. Kolik hodin jste v uplynulém roce nalétal(a) dopravním letadlem (pracovně, na dovolenou atd.)? \_\_\_\_\_

#### 3. Vyplňte prosím následující tabulku Tabulku vyplňuje jen jeden člen domácnosti

Prosím, vyplňte do níže umístěné tabulky počet dopravních prostředků, které vlastníte nebo provozujete pro osobní účely (i služební vozidlo) a u vozidel označte křížkem způsob jejich odstavování.

1	Počet osobních vozidel (vč. dodávek)	
2	Obvyklý způsob odstavování vozidel (vlastníte-li více os. vozidel udělejte tolik křížků v příslušných kolonkách, kolik vozidel vlastníte, vlastníte-li např. os. vozidlo a dodávku – u křížku týkající se odstavování dodávky doplňte zkratku dod.)	v garáži
		na komunikaci
		na parkovišti
		mimo ulici (dvory apod.)
3	Počet motocyklů	
4	Počet jízdních kol	