

# STOJAN PRO BICYKLY V OSTRAVĚ



2014

Materiál pro vznik STOJANu!!!

Materiál k prvním jednáním sledujícím vznik oficiálního a městem požadovaného kvalitního a bezpečného stojanu pro jízdní kola

# STOJAN PRO BICYKLY V OSTRAVĚ

## MATERIÁL PRO VZNIK STOJANU!!!

### 1. ÚVOD

Cyklistický stojan je nedílnou součástí městské cyklistiky. Pro zkušeného městského cyklistu je absence kvalitního stojanu v místě cíle jeho cesty důležitější, než to zda k cíli vede cyklistická stezka.

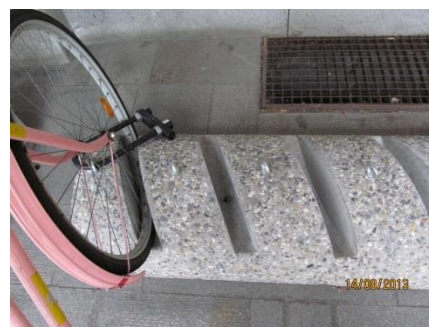
Bylo by vhodné, aby město navrhlo podmínky pro podobu a způsob umístění cyklistických stojanů, tak aby obyvatelé a návštěvníci Ostravy měli jistotu, že ve všech částech města minimálně u budov se službami pro veřejnost najdou relativně bezpečný způsob odložení svého bicyklu. Z ulic by pak měla zmizet kola zamčená u zábradlí a sloupků dopravních značek poblíž nefunkčních cyklistických stojanů.

### 2. SOUČASNÝ STAV

V Ostravě lze najít rozmanitý způsob odkládání jízdních kol u veřejných budov, obchodních center, škol či parků (mezi špičku např. patří řešení parkování bicyklů na rekonstruovaném Nám. Jiřího z Poděbrad).



Obrázek 1 – OC Nová Karolina, Moravská Ostrava – k pevnému atypickému stojanu lze uzamknout bohužel pouze přední, popř. zadní kolo.



Obrázek 2 – Nová radnice, Moravská Ostrava – ke stojanu lze uzamknout bohužel pouze přední, popř. zadní kolo, konstrukce může ničit ráfky a výplet jízdních kol, které jsou ve stojanu málo stabilní.



Obrázek 3 – Ostrava-hl. nádr., Přívoz – ke stojanu lze uzamknout bohužel pouze přední, popř. zadní kolo, konstrukce může ničit ráfky, výplet či kotoučové brzdy jízdních kol, které jsou ve stojanu málo stabilní.



Obrázek 4 – OC Futurum, Mariánské Hory – vhodný atypický pevný stojan, bohužel nedostatečně vzdálený od parkovacího stání a vedle stojícího dalšího stojanu. Při dnešních intenzitách parkujících jízdních kol dostačující.



Obrázek 5 – pracoviště MMO, 30. dubna, Moravská Ostrava – kolo lze stabilně opřít, uzamknout kolem rámu. Cyklista má informaci, že stojí na místě mu určeném.



Obrázek 6 – celá Ostrava – pevný bezpečnostní stojan, kolo stabilní, uzamčeno přes rám.



Obrázek 7 – Divadlo loutek, Moravská Ostrava – alternativní použití pevných ale bohužel nízkých zábran proti najetí do sloupů veřejného osvětlení.

## 3. NÁVRH

### 3.1. Obecné podmínky pro stojan

- kola všech velikostí se o stojan musí stabilně opírat minimálně svým rámem;
- stojan musí umožňovat zaparkování všech typů jízdních kol, vč. kol s cestovními brašňami či s běžnými předními a zadními košíky;
- konstrukce stojanu nesmí po uzamčení kola poškozovat mechaniku přehazovačky ani kotoučových brzd;
- kolo v oblasti svého rámu je možné ke stojanu uzamknout běžnými cyklistickými popř. motocyklistickými zámky (lanové, řetězové, trubkovité tvaru „U“);
- vodorovný prvek stojanu musí být ve výšce minimálně 700 mm;
- minimální rozestup svislých tyčí musí být 600 mm;
- minimální vzdálenost stojanu od okolních objektů musí být 600 mm;
- stojan musí být pevně zabetonován do země minimálně do hloubky 600 mm a musí být zabráněno jednoduchému vytrhnutí;
- v případě upevnění stojanu pomocí příruby a vrtů, musí stojan obsahovat prvek, který zabrání ukradení jízdního kola po odmontování stojanu;
- konstrukce stojanu musí mechanicky odolat zásahům vandalů a naježdění vozidla minimálně do celkové hmotnosti 3,5 t.

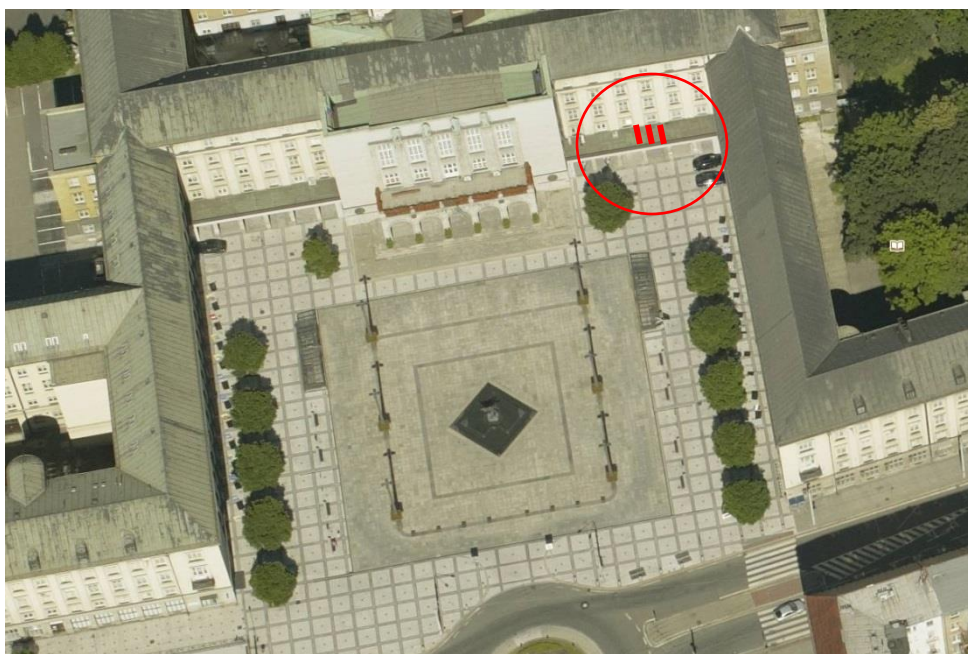
### 3.2. Umístění stojanu

- stojany by měly být umístěny na veřejně přístupných místech;
- stojany by měly být přednostně umísťovány na pozemcích ve vlastnictví města či kraje;
- je doporučeno umísťovat stojany v místech dosahu záběru městského kamerového systému;
- stojany by měly být umísťovány v blízkosti vchodů, ideálně pod stříškou či v podloubí;
- doporučené lokality pro umístění stojanů:
  - v blízkosti stávajících i nově budovaných veřejných staveb a budov s občanskou vybaveností;
  - v místech vhodných pro kombinovanou dopravu (autobusová a vlaková nádraží, významné tramvajové, trolejbusové a autobusové zastávky);
  - popř. dle požadavků zaměstnanců u výrobních závodů, vysokých škol;
- stojan a uzamčená kola nesmí zasahovat do průjezdného profilu vozovky;
- stojan a uzamčená kola nesmí výrazně omezovat pohyb chodců;

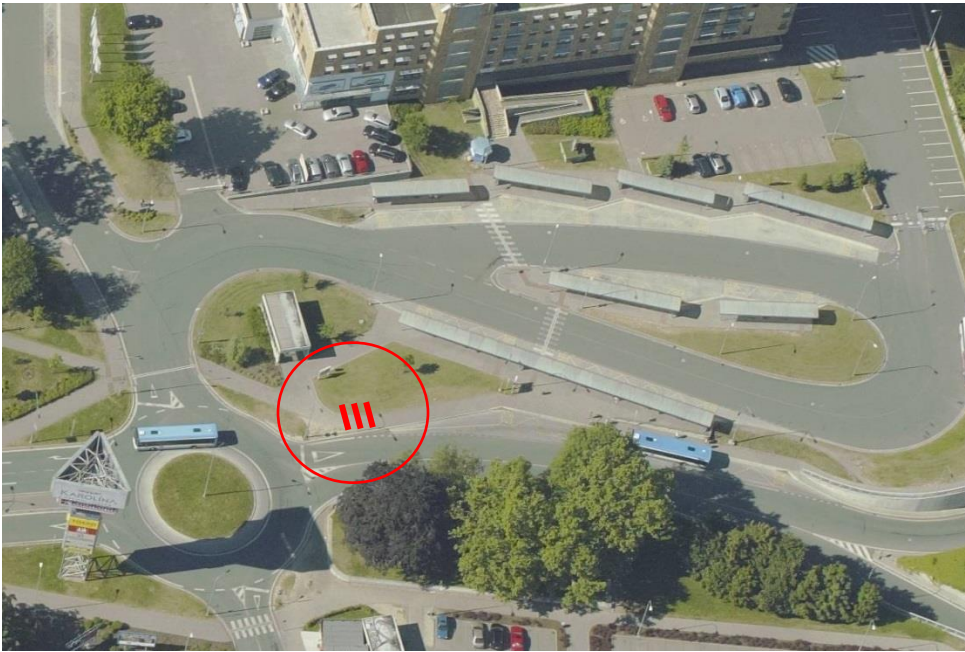
- stojan a uzamčená kola nesmí omezovat přístup ke stávajícím podzemním a jiným inženýrským sítím;
- v případě užití stojanu také jako ochrany před najetím do sloupu VO nesmí stojan omezovat přístup k revizním otvorům.
- při umístění stojanu se základy v zemi musí být ověřena existence podzemních inženýrských sítí, popř. kopání musí probíhat ručně (*bude upřesněno po konzultaci se stavebním úřadem*);
- stojan ani uzamčený bicykl nesmí bránit v bezpečném a plynulém pohybu osob se sníženou schopností pohybu a orientace (např. podél vodící linie);

### 3.3. Umístění stojanu v uličním prostoru

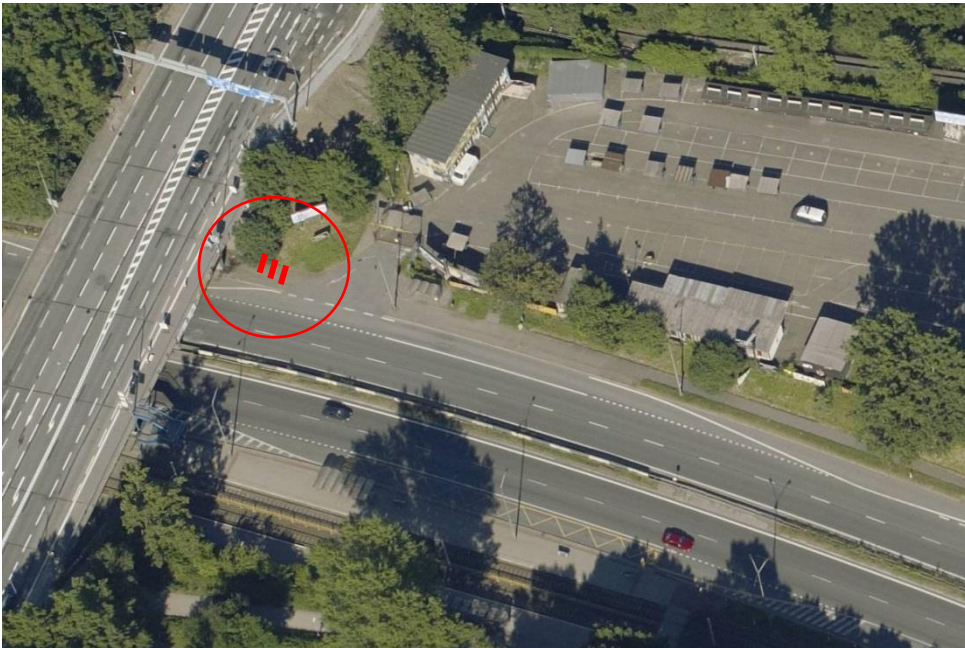
Níže uvedené situace zobrazují návrh umístění stojanů v uličním prostoru.



Obrázek 8 – Prokešovo náměstí, MOaP – stojany pro Magistrát SMO a ÚMOb MOaP.

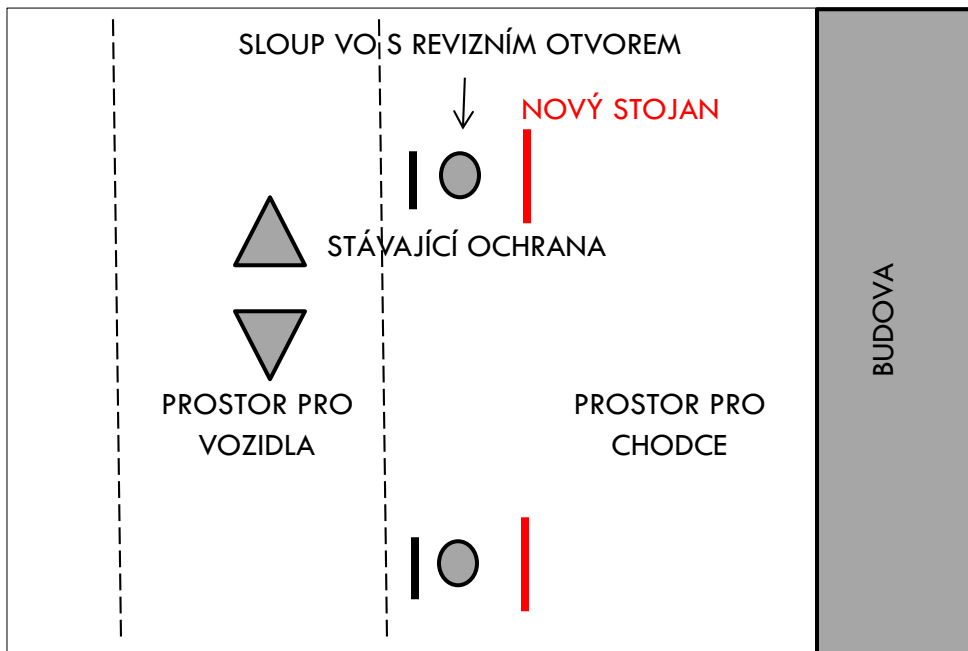


Obrázek 9 – ÚAN Moravská Ostrava – stojany pro kombinovanou dopravu městský, meziměstský autobus + jízdní kolo.

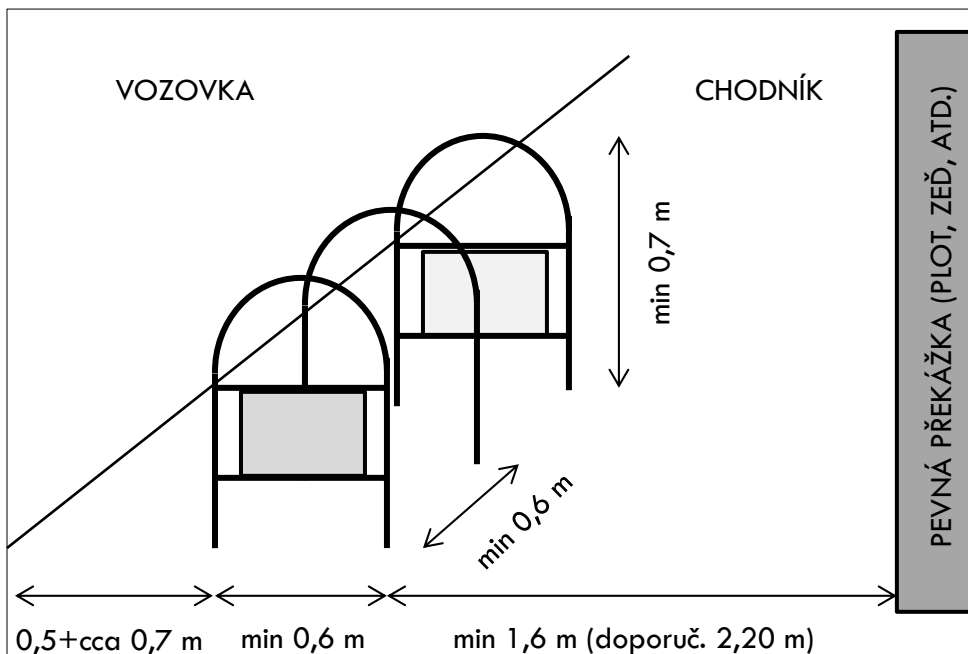


Obrázek 10 – MÚK Místecká x Rudná, Vítkovice – stojany pro kombinovanou dopravu meziměstský autobus + jízdní kolo, víkendové trhy.

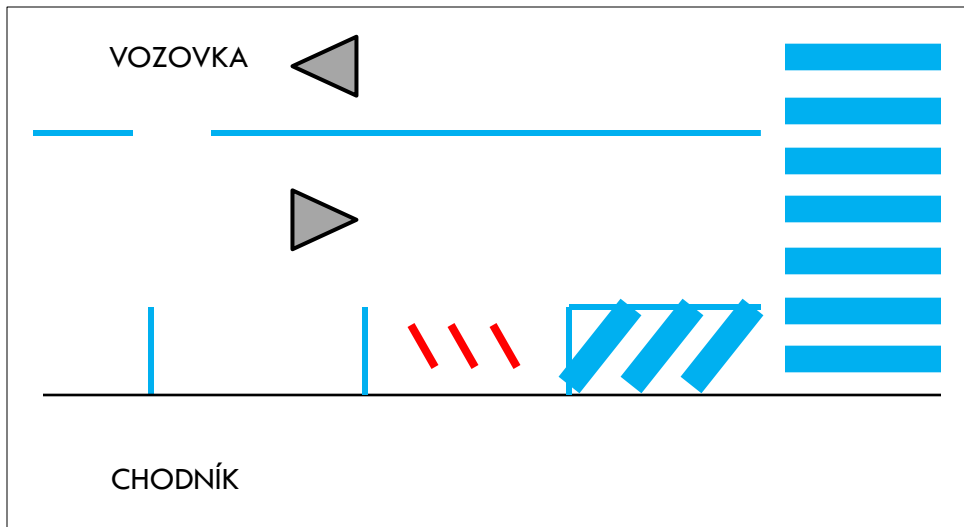




Obrázek 11 – Umístění stojanu jako součást ochrany sloupu VO v pěších zónách.



Obrázek 12 – Ilustrační umístění „stojanového hnízda“ pro šest bicyklů v uličním prostoru.



brázek 13 – Ilustrační umístění „stojanového hnízda“ pro šest bicyklů místo jednoho parkovacího místa.

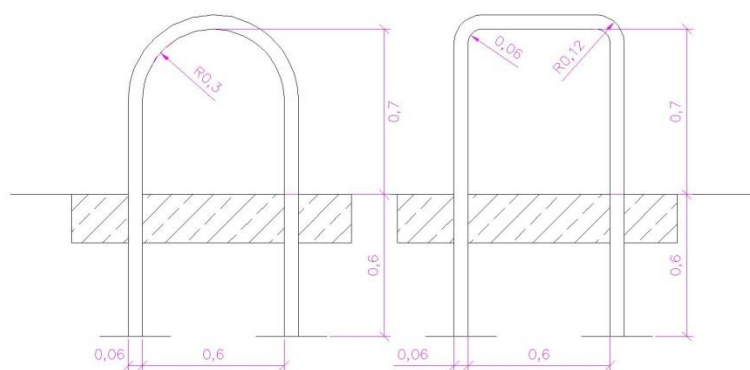
### 3.4. Navržená podoba stojanu

Stojany musí být navrženy tak, aby splňovaly minimálně jednu podmínku pro dvojí využití:

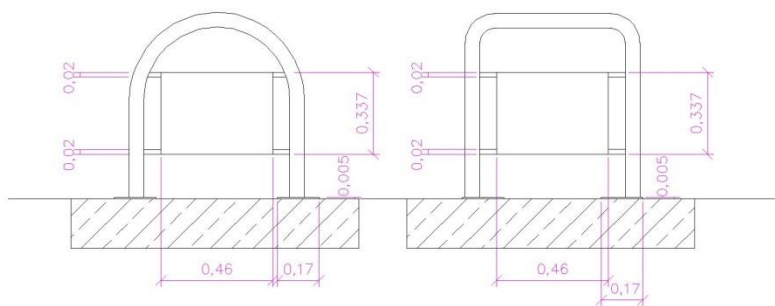
- jako ochrana sloupů VO v pěších zónách a na parkovištích;
- jako samostatný mobiliář.

V obou případech lze uvažovat s přidanou hodnotou v podobě nosiče reklamy malého formátu.

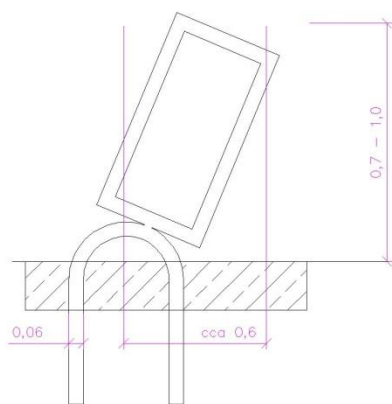
Na níže uvedených obrázcích jsou zobrazeny prvotní návrhy podoby stojanu.



Obrázek 14 – Návrh prostého stojanu pro kola.



Obrázek 15 – Návrh stojanu pro kola s reklamním panelem a přírubovým ukotvením.



Obrázek 16 – Návrh stojanu odkazující na logo města.

### 3.5. Materiál, barevnost

Stojan je navrženo vyrobit ze žárově zinkované oceli.

Je uvažováno s bezbarvou variantou. V případě požadavku na barvu lze dle počtu stojanů ve stojanovém hnízdě uvažovat o kombinaci tmavě a světlé modrá vycházející z barevnosti loga města či jiných vhodných barev.

Barevnost stojanů lze pojmout i více umělecky a nechat volbu barvy na rozhodnutí žáků nejbližší základní nebo umělecké školy.

U barvených provedení stojanů je potřeba vzít v úvahu náklady na údržbu nátěru.

### 3.6. Cena

Internetové obchody nabízejí cyklistické stojany podobné stojanům vycházejícím ze současné ochrany sloupů VO v ceně 1 021,- Kč bez DPH.

Výrobce současných ochranných sloupů VO v Ostravě nacenil pořizovací cenu stojanu bez reklamního panelu na cca 1 106,- Kč bez DPH.

Ostravská agentura věnující se umístování reklamy na městský mobiliář nacenil pořizovací cenu stojanu s reklamním panelem na cca 1 600,- Kč bez DPH.

Cena usazení jednoho stojanu je odhadnuta na cca 560,- Kč bez DPH.

## 4. VÝVOJ DO BUDOUCNOSTI

Vývoj č. 1 – Zainteresované strany projednají záměr na vznik jednotného stojanu pro jízdní kola, vyberou jeho podobu a v rámci svých pravomocí budou prosazovat jejich instalaci.

Zainteresované strany:

- Útvar hlavního architekta MMO;
- odbor dopravy MMO;
- další dotčené odbory MMO;
- koordinátor pro cyklistickou dopravu v Ostravě;
- Ostravské komunikace, a.s., odd. správy VO, odd. reklamy a parkovacích automatů, odd. údržby dopravního značení.

Vývoj č. 2 – Statutární město Ostrava v zastoupení Útvarem hlavního architekta MMO ve spolupráci s koordinátorem pro cyklistickou dopravu v Ostravě vyhlásí soutěž pro umělecké školy, architekty,... popř. pro celou odbornou i laickou veřejnost na návrh podoby jednotného ostravského cyklistického stojanu.

### DALŠÍ INFORMACE:

<http://www.plzenskonakole.cz/cz/neni-stojan-jako-stojan-aneb-jak-vybrat-a-umistit-spravny-cyklostojan-223.htm>

<http://www.e-mobiliar.cz/stojan-na-kola-tromobone-zarove-zinkovani>

<http://www.kr-stredocesky.cz/NR/rdonlyres/197C4756-FD4B-4851-A01D-70EC7BF43D61/165804/18doprovodnainfrastrukturaparkovanikol.pdf>

### POZNÁMKY: